

見積参考資料

工事名 R 1 企工 吉野川北岸工業用水道 今切配水本管管更生工事（2）

◇経費情報◇

工種区分	その他（工事）
単価地区	徳島東部 1
施工地域・工事場所	一般交通影響有り（2）
前金支出割合	補正を行わない
契約保証	金銭的保証
現場環境改善費	計上しない

注意

「見積参考資料」は入札参加者の迅速で適正な工事費の見積りのための一資料であり、請負契約を拘束するものではない。

この工事の諸経費算定においては、『（全国簡易水道協議会）令和元年・水道事業実務必携』の算定基準を採用している。

設計内訳書 (本01)

工事名	R 1 企工 吉野川北岸工業用水道 今切配水本管管更生工事 (2)				事業区分 工事区分	道路新設・改築 管路	
工事区分・工種・種別・細別	規格	単位	数量	単価	金額	数量・金額増減	摘要
管路		式	1				
管更生工		式	1				
資材費 【No. 3立坑～No. 5立坑】		式	1				
ライナーパツク φ 700mm、t=8.0mm		m	578				単 1号
施工費 【No. 3立坑～No. 5立坑】		式	1				
ｸﾞｰｽﾄｯﾌﾟ設置撤去工		箇所	1				単 2号
反転挿入工 φ 700mm		m	578				単 3号
硬化工 φ 700mm		m	578				単 4号
養生工 φ 700mm		m	578				単 5号
養生後撤去工 φ 700mm		箇所	1				単 6号
管口仕上工 φ 700mm		箇所	2				単 7号
本管仕上工 φ 700mm		m	578				単 8号
立坑工		式	1				

設計内訳書 (本01)

工事名	R 1 企工 吉野川北岸工業用水道 今切配水本管管更生工事 (2)				事業区分 工事区分	道路新設・改築 管路	
工事区分・工種・種別・細別	規格	単位	数量	単価	金額	数量・金額増減	摘要
立土工 【No. 5】		式	1				
舗装版切断	舗装版種別:アスファルト舗装版,アスファルト舗装厚:15cm以下	m	18				単 9号
舗装版破碎積込	舗装版種別:アスファルト舗装版,舗装版厚:10cm以下	m2	20				単 10号
掘削 立坑1次掘削	土質:土砂,施工方法:上記以外(小規模),施工数量: 小規模(標準)	m3	25				単 11号
掘削 立坑2次掘削	土質:土砂,施工方法:現場制約あり	m3	11				単 12号
埋戻し	土質区分:土砂,土質:砕砂	m3	9				単 13号
埋戻し	土質区分:土砂,土質:再生クラッシャーランRC-30	m3	26				単 14号
土砂等運搬	土質:土砂(岩塊・玉石混り土含む)	m3	37				単 15号
残土等処分		m3	37				単 16号
殻運搬	殻種別:アスファルト殻	m3	2				単 17号
殻処分	殻種別:アスファルト殻	m3	2				単 18号
殻処分	殻種別:建設汚泥(舗装版切断)	m3	0.04				単 19号
鋼矢板	鋼矢板形式:Ⅲ型,平均鋼矢板長さ:8.5m,鋼矢板打込長さ:8.5m,平均鋼矢板引抜長さ:0.0m	t	10.2				単 20号

設計内訳書 (本01)

工事名	R 1 企工 吉野川北岸工業用水道 今切配水本管管更生工事 (2)				事業区分 工事区分	道路新設・改築 管路	
工事区分・工種・種別・細別	規格	単位	数量	単価	金額	数量・金額増減	摘要
鋼材等処分	鋼材等処分:鋼矢板	t	2.4				単 21号
切梁・腹起し		t	1.2				単 22号
覆工板設置・撤去		m2	20				単 23号
表層 (車道・路肩部) 【仮復旧】	材料種類:再生密粒度アスファルト混合物(13), 舗装厚:50mm, 平均幅員:1.4m以上3.0m以下	m2	9				単 24号
上層路盤 (車道・路肩部) 【仮復旧】	路盤材種類:再生粒度調整碎石RM-30, 仕上り厚:150mm	m2	9				単 25号
表層 (車道・路肩部) 【本復旧】	材料種類:再生密粒度アスファルト混合物(13), 舗装厚:50mm, 平均幅員:1.4m以上3.0m以下	m2	20				単 26号
基層 (車道・路肩部) 【本復旧】	材料種類:再生粗粒度アスファルト混合物(20), 舗装厚:50mm, 平均幅員:1.4m以上3.0m以下	m2	20				単 27号
上層路盤 (車道・路肩部) 【本復旧】	路盤材種類:再生粒度調整碎石RM-30, 仕上り厚:150mm	m2	20				単 28号
下層路盤 (車道・路肩部) 【本復旧】	路盤材種類:再生クラッシャーレンRC-40, 仕上り厚:250mm	m2	20				単 29号
立坑工 【No. 3】		式	1				
埋戻し	土質区分:土砂, 土質:砕砂	m3	8				単 30号
埋戻し	土質区分:土砂, 土質:再生クラッシャーレンRC-30	m3	18				単 31号
切梁・腹起し 【撤去】		t	1				単 32号

設計内訳書 (本01)

工事名	R 1 企工 吉野川北岸工業用水道 今切配水本管管更生工事 (2)				事業区分 工事区分	道路新設・改築 管路	
工事区分・工種・種別・細別	規格	単位	数量	単価	金額	数量・金額増減	摘要
舗装下部土留 【撤去】	t22×914×1829	m2	17				単 33号
覆工板撤去		m2	20				単 34号
表層 (車道・路肩部) 【本復旧】	材料種類:再生密粒度アスファルト混合物(13), 舗装厚:50mm, 平均幅員:1.4m以上3.0m以下	m2	20				単 35号
基層 (車道・路肩部) 【本復旧】	材料種類:再生粗粒度アスファルト混合物(20), 舗装厚:50mm, 平均幅員:1.4m以上3.0m以下	m2	20				単 36号
上層路盤 (車道・路肩部) 【本復旧】	路盤材種類:再生粒度調整碎石RM-30, 仕上り厚:150mm	m2	20				単 37号
下層路盤 (車道・路肩部) 【本復旧】	路盤材種類:再生クラッシャーランRC-40, 仕上り厚:250mm	m2	20				単 38号
地盤改良工		式	1				
固結工 【No. 5立坑】		式	1				
高圧噴射攪拌 底版部 φ 2,000mm	工法:二重管工法, 注入材種類:セメント系, 長さ(注入長):1.50m, 長さ(土被長):5.75m	本	6				単 39号
高圧噴射攪拌 土留欠損部 φ 2,000mm	工法:二重管工法, 注入材種類:セメント系, 長さ(注入長):4.75m, 長さ(土被長):5.75m	本	4				単 40号
管布設工		式	1				
管材費		式	1				
ダクタイル鋳鉄管 φ 700mm×6.00m、K形(3種)		本	1				単 41号

設計内訳書 (本01)

工事名	R 1 企工 吉野川北岸工業用水道 今切配水本管管更生工事 (2)				事業区分 工事区分	道路新設・改築 管路	
工事区分・工種・種別・細別	規格	単位	数量	単価	金額	数量・金額増減	摘要
特殊押輪 φ 700mm、K形		個	4				単 42号
継輪 φ 700mm、K形		個	2				単 43号
ポリエチレンスリーブ φ 700mm		枚	1				単 44号
縮付ゴムバンド φ 700mm		個	4				単 45号
施工費		式	1				
鋳鉄管布設工 φ 700mm		m	2.6				単 46号
鋳鉄管切断工 φ 700mm		口	2				単 47号
鋳鉄管接合工 φ 700mm		口	8				単 48号
ポリエチレンスリーブ被覆工 φ 700mm		m	2.6				単 49号
既設鋳鉄管撤去工 φ 700mm		m	2.6				単 50号
既設鋳鉄管継手取外し工 φ 700mm		口	4				単 51号
試掘工		式	1				
施工費 【No. 5立坑】		式	1				

設計内訳書（本01）

工事名	R 1 企工 吉野川北岸工業用水道 今切配水本管管更生工事（2）				事業区分 工事区分	道路新設・改築 管路	
工事区分・工種・種別・細別	規格	単位	数量	単価	金額	数量・金額増減	摘要
試掘工		箇所	1				単 52号
付帯工		式	1				
施工費 【No. 3立坑～No. 5立坑】		式	1				
管内清掃工 φ 700mm		m	578				単 53号
管内調査工 φ 700mm		m	1,156				単 54号
分岐管処理工 φ 100mm		箇所	2				単 55号
初期滞水排水工		回	1				単 56号
仮設		式	1				
仮設工		式	1				
作業土工		式	1				
掘削	土質:土砂,施工方法:オープンカット,押土:無し,障害:無し,施工数量:5,000m3未満	m3	1,200				単 57号
掘削 【表土復旧】		m3	285				単 58号
残土処理工		式	1				

設計内訳書 (本01)

工事名	R1 企工 吉野川北岸工業用水道 今切配水本管管更生工事 (2)				事業区分 工事区分	道路新設・改築 仮設	
工事区分・工種・種別・細別	規格	単位	数量	単価	金額	数量・金額増減	摘要
土砂等運搬	土質:土砂(岩塊・玉石混り土含む)	m3	1,200				単 59号
残土等処分		m3	1,200				単 60号
構造物取壊し工		式	1				
舗装版破碎積込	舗装版種別:アスファルト舗装版, 舗装版厚:5cm	m2	231				単 61号
運搬処理工		式	1				
殻運搬	殻種別:アスファルト殻	m3	11.5				単 62号
殻処分	殻種別:アスファルト殻	m3	11.5				単 63号
暗渠排水管		式	1				
暗渠排水管 【撤去】		m	133.1				単 64号
仮設配管工		式	1				
仮設配管工 【撤去】		式	1				内 1号
土のう		式	1				
土のう 【撤去】		袋	9				単 65号

設計内訳書 (本01)

工事名	R1企工 吉野川北岸工業用水道 今切配水本管管更生工事(2)				事業区分 工事区分	道路新設・改築 仮設	
工事区分・工種・種別・細別	規格	単位	数量	単価	金額	数量・金額増減	摘要
小型土のう		式	1				
小型土のう 【撤去】		袋	210				単 66号
仮設道路(迂回路)		式	1				
盛土 RC-40		m3	261				単 67号
土砂等運搬	土質:土砂(岩塊・玉石混り土含む)	m3	261				単 68号
残土等処分		m3	261				単 69号
安定シート・ネット	シート種類:シート	m2	280				単 70号
表層(車道・路肩部) 【仮設道路】	材料種類:再生密粒度アスファルト混合物(13), 舗装厚:50mm, 平均幅員:1.4m以上3.0m以下	m2	29				単 71号
基層(車道・路肩部) 【仮設道路】	材料種類:再生粗粒度アスファルト混合物(20), 舗装厚:50mm, 平均幅員:1.4m以上3.0m以下	m2	29				単 72号
上層路盤(車道・路肩部) 【仮設道路】	路盤材種類:再生粒度調整碎石RM-30, 仕上り厚:150mm	m2	29				単 73号
下層路盤(車道・路肩部) 【仮設道路】	路盤材種類:再生クラッシャーランRC-40, 仕上り厚:250mm	m2	29				単 74号
交通管理工		式	1				
交通誘導警備員		人日	300				単 75号

設計内訳書（本01）

工事名	R 1 企工 吉野川北岸工業用水道 今切配水本管管更生工事（2）				事業区分 工事区分	道路新設・改築 仮設	
工事区分・工種・種別・細別	規格	単位	数量	単価	金額	数量・金額増減	摘要
直接工事費		式	1				
共通仮設		式	1				
共通仮設費		式	1				
運搬費		式	1				
仮設材運搬費		t	40.9				単 76号
技術管理費		式	1				
土質等試験費	(諸経費対象外)	式	1				内 2号
共通仮設費（率計上）		式	1				
純工事費		式	1				
現場管理費		式	1				
工事原価		式	1				
一般管理費等		式	1				
工事価格		式	1				

設計内訳書 (本01)

工事名	R 1 企工 吉野川北岸工業用水道 今切配水本管管更生工事 (2)				事業区分 工事区分	道路新設・改築 仮設	
工事区分・工種・種別・細別	規格	単位	数量	単価	金額	数量・金額増減	摘要
消費税額及び地方消費税額		式	1				
工事費計		式	1				

一式当り内訳書

単価使用年月	2019.11
歩掛適用年月	2019.11
労務調整係数	1.000-00000 0.0 0

内 1号	仮設配管工 【撤去】							
	名称・規格	条件	単位	数量	単価	金額	数量・金額増減	摘要
	重圧管撤去		式	1				単 130号
	配管材撤去		式	1				単 131号
	合計							

一式当り内訳書

単価使用年月	2019.11
歩掛適用年月	2019.11
労務調整係数	1.000-00000 0.0 0

内 2号	土質等試験費	(諸経費対象外)						
	名称・規格	条件	単位	数量	単価	金額	数量・金額増減	摘要
	土質等試験費(一式入力)		式	1				単 139号
	合計							

1次単価表

単価使用年月	2019.11
歩掛適用年月	2019.11
労務調整係数	1.000-00000 0.0 0

単 1号	名称・規格	条件	単位	数量	単価	金額	単価	摘要
	ライナーハック φ700mm、t=8.0mm		単位	m	単位数量	10	単価	
	ライナーハック (管理区分:5) 高内圧型ビニルエステル樹脂 φ700、t=8mm		m	5				
	ライナーハック (管理区分:0) 高内圧型ビニルエステル樹脂 φ700、t=8mm		m	5				
	諸雑費(まるめ)		式	1				
	合計							
	単価						円/m	

1次単価表

単価使用年月	2019.11
歩掛適用年月	2019.11
労務調整係数	1.000-00000 0.0 0

単 2号	名称・規格	条件	単位	箇所	単価	金額	単価	摘要
	クレーン・スタック設置撤去工		単位	箇所	単価	1		
	INS特殊作業員		人	1.13				
	普通作業員		人	0.75				
	足場工	手摺先行型枠組足場, 不要, 標準(1.0)	掛m2	24.5				単 77号
	スタック設置撤去工 管内スタック		箇所	1				単 78号
	諸雑費(率+まるめ)		式	1				
	合計							
	単価							円/箇所

1次単価表

単価使用年月	2019.11
歩掛適用年月	2019.11
労務調整係数	1.000-00000 0.0 0

単 3号	反転挿入工 φ700mm		単位	m	単位数量	578	単価	
名称・規格		条件	単位	数量	単価	金額	摘要	
	反転準備工 φ700mm		箇所	1			単 79号	
	反転挿入工 φ700mm		m	578			単 80号	
	用水運搬工（給水車） 10t車級、L=10km		m3	227			単 81号	
	機械器具損料及び消耗品費		箇所	1			単 82号	
	工事用水貯水鋼製水槽 77m3/セット×3セット		箇所	1				
	ラフテレーンクレーン[油圧伸縮ジブ型] 排出ガス対策型(第1次基準)16t吊	20, 岩石工の割増対象にしない, 良好, 0時間, 交替制を適用しない, 0, しない, しない, 0時間	日	1			単 83号	
	諸雑費(まるめ)		式	1				
	合計							
	単価						円/m	

1次単価表

単価使用年月	2019.11
歩掛適用年月	2019.11
労務調整係数	1.000-00000 0.0 0

単 4号	硬化工 φ700mm		単位	m	単位数量	578	単価	
名称・規格		条件	単位	数量	単価	金額	摘要	
	硬化準備工		箇所	1			単 84号	
	硬化工		m	578			単 85号	
	諸雑費(まるめ)		式	1				
	合計							
	単価						円/m	

1次単価表

単価使用年月	2019.11
歩掛適用年月	2019.11
労務調整係数	1.000-00000 0.0 0

単 5号	養生工 φ700mm		単位	m	単位数量	578	単価	
名称・規格		条件	単位	数量	単価	金額	摘要	
	養生工 (強制冷却)		m	578			単 86号	
	用水運搬工 (給水車) 10t級、L=10km		m3	341			単 87号	
	諸雑費(まるめ)		式	1				
	合計							
	単価						円/m	

1次単価表

単価使用年月	2019.11
歩掛適用年月	2019.11
労務調整係数	1.000-00000 0.0 0

単 6号	養生後撤去工 φ700mm		単位	箇所	単位数量	1	単価	
名称・規格		条件	単位	数量	単価	金額	摘要	
	土木一般世話役		人	3.15				
	INS特殊作業員		人	3.15				
	特殊作業員		人	6.25				
	普通作業員		人	12.50				
	ボイラー車運転 8t車、80万kcal		時間	1				単 88号
	トラック(クレーン装置付)運転		日	1				単 89号
	諸雑費(まるめ)		式	1				
	合計							
	単価							円/箇所

1次単価表

単価使用年月	2019.11
歩掛適用年月	2019.11
労務調整係数	1.000-00000 0.0 0

単 7号	管口仕上工 φ700mm		単位	箇所	単位数量	10	単価	
名称・規格		条件	単位	数量	単価	金額	摘要	
	土木一般世話役		人	3.40				
	INS特殊作業員		人	3.40				
	特殊作業員		人	6.60				
	普通作業員		人	6.60				
	管端ソールシグ φ700mm		箇所	10				
	諸雑費(率+まるめ)	上記金額の7.5%	式	1				
	合計							
	単価							円/箇所

1次単価表

単価使用年月	2019.11
歩掛適用年月	2019.11
労務調整係数	1.000-00000 0.0 0

単 8号	本管仕上工 φ700mm		単位	m	単位数量	100	単価	
名称・規格		条件	単位	数量	単価	金額	摘要	
	土木一般世話役		人	0.36				
	INS特殊作業員		人	0.36				
	高圧洗浄車運転 4t車級		日	0.36				単 90号
	給水車運転 4t車級		日	0.36				単 91号
	諸雑費(まるめ)		式	1				
	合計							
	単価							円/m

1次単価表

単価使用年月	2019.11
歩掛適用年月	2019.11
労務調整係数	1.000-00000 0.0 0

単 9号	舗装版切断	舗装版種別:アスファルト舗装版,アスファルト舗装厚:15cm以下	単位	m	単位数量	1	単価	
名称・規格		条件	単位	数量	単価	金額	摘要	
舗装版切断		アスファルト舗装版,15cm以下,全ての費用	m	1				
合計								
単価							円/m	

1次単価表

単価使用年月	2019.11
歩掛適用年月	2019.11
労務調整係数	1.000-00000 0.0 0

単 10号	舗装版破碎積込	舗装版種別:アスファルト舗装版,舗装版厚:10cm以下	単位	m2	単位数量	1	単価	
名称・規格		条件	単位	数量	単価	金額	摘要	
舗装版破碎		アスファルト舗装版,無し,不要,15cm以下,有り,全ての費用	m2	1				
合計								
単価							円/m2	

1次単価表

単価使用年月	2019.11
歩掛適用年月	2019.11
労務調整係数	1.000-00000 0.0 0

単 11号	掘削 立坑1次掘削	土質:土砂,施工方法:上記以外(小規模), 施工数量:小規模(標準)	単位	m3	単位数量	1	単価	
名称・規格		条件	単位	数量	単価	金額	摘要	
掘削		土砂,上記以外(小規模),小規模(標準)	m3	1				
合計								
単価							円/m3	

1次単価表

単価使用年月	2019.11
歩掛適用年月	2019.11
労務調整係数	1.000-00000 0.0 0

単 12号	掘削 立坑2次掘削	土質:土砂,施工方法:現場制約あり	単位	m3	単位数量	1	単価	
名称・規格		条件	単位	数量	単価	金額	摘要	
掘削		土砂,現場制約あり	m3	1				
合計								
単価							円/m3	

1次単価表

単価使用年月	2019.11
歩掛適用年月	2019.11
労務調整係数	1.000-00000 0.0 0

単 13号	埋戻し	土質区分:土砂,土質:砕砂	単位	m3	単位数量	1	単価	
名称・規格		条件	単位	数量	単価	金額	摘要	
埋戻し		上記以外(小規模),土砂,機械費,労務費のみ	m3	1				
コンクリート用骨材 砕砂			m3	1				
合計								
単価							円/m3	

1次単価表

単価使用年月	2019.11
歩掛適用年月	2019.11
労務調整係数	1.000-00000 0.0 0

単 14号	埋戻し	土質区分:土砂,土質:再生クラッシャーランRC-30	単位	m3	単位数量	1	単価	
名称・規格		条件	単位	数量	単価	金額	摘要	
埋戻し		上記以外(小規模),土砂,機械費,労務費のみ	m3	1				
再生クラッシャーラン RC-30			m3	1				
合計								
単価							円/m3	

1次単価表

単価使用年月	2019.11
歩掛適用年月	2019.11
労務調整係数	1.000-00000 0.0 0

単 15号	土砂等運搬	土質:土砂(岩塊・玉石混り土含む)	単位	m3	単位数量	1	単価	
名称・規格		条件	単位	数量	単価	金額	摘要	
	土砂等運搬	標準,バックホ山積0.8m3(平積0.6m3),土砂(岩塊・玉石混り土含む),無し,7.5km以下	m3	1				
	合計							
	単価							円/m3

1次単価表

単価使用年月	2019.11
歩掛適用年月	2019.11
労務調整係数	1.000-00000 0.0 0

単 16号	残土等処分		単位	m3	単位数量	1	単価	
名称・規格		条件	単位	数量	単価	金額	摘要	
	残土等処分		m3	1				
	合計							
	単価							円/m3

1次単価表

単価使用年月	2019.11
歩掛適用年月	2019.11
労務調整係数	1.000-00000 0.0 0

単 17号	殻運搬	殻種別:アスファルト殻	単位	m3	単位数量	1	単価	
名称・規格		条件	単位	数量	単価	金額	摘要	
	殻運搬	舗装版破碎,機械(騒音対策不要、厚15cm以下),無し,6.5km以下,全ての費用	m3	1				
	合計							
	単価							円/m3

1次単価表

単価使用年月	2019.11
歩掛適用年月	2019.11
労務調整係数	1.000-00000 0.0 0

単 18号	殻処分	殻種別:アスファルト殻	単位	m3	単位数量	1	単価	
名称・規格		条件	単位	数量	単価	金額	摘要	
	処分費(m3)		m3	1				単 92号
	合計							
	単価							円/m3

1次単価表

単価使用年月	2019.11
歩掛適用年月	2019.11
労務調整係数	1.000-00000 0.0 0

単 19号	処分	穀種別:建設汚泥(舗装版切断)	単位	m3	単位数量	1	単価
名称・規格		条件	単位	数量	単価	金額	摘要
処分費(m3)			m3	1			単 93号
合計							
単価							円/m3

1次単価表

単価使用年月	2019.11
歩掛適用年月	2019.11
労務調整係数	1.000-00000 0.0 0

単 20号	鋼矢板	鋼矢板形式:III型,平均鋼矢板長さ:8.5m,鋼矢板打込長:8.5m,平均鋼矢板引抜長:0.0m	単位	t	単位数量	10.2	単価	
名称・規格		条件	単位	数量	単価	金額	摘要	
	油圧式杭圧入引抜機据付・解体	圧入(Nmax<=25),III型,陸上	回	1			単 94号	
	鋼矢板圧入(Nmax<=25)	陸上,III型,9m以下	枚	20			単 95号	
	カス切断	鋼矢板	箇所	20			単 96号	
	鋼矢板・H形鋼(埋設)	鋼矢板,中古品	t	7.8			単 97号	
	鋼矢板・H形鋼(一部撤去)	撤去部分スクラップ ^o 長未満,鋼矢板III型,中古品	t	2.4			単 98号	
	合計							
	単価						円/t	

1 次単価表

単価使用年月	2019.11
歩掛適用年月	2019.11
労務調整係数	1.000-00000 0.0 0

単 21号	鋼材等処分	鋼材等処分:鋼矢板	単位	t	単位数量	1	単価
名称・規格		条件	単位	数量	単価	金額	摘要
	処分費(t)		t	1			単 99号
	諸雑費(まるめ)		式	1			
	合計						
	単価						円/t

1次単価表

単価使用年月	2019.11
歩掛適用年月	2019.11
労務調整係数	1.000-00000 0.0 0

単 22号	切梁・腹起し		単位	t	単位数量	1.2	単価	
名称・規格		条件	単位	数量	単価	金額	摘要	
	切梁・腹起し設置・撤去	撤去, 無, 標準(1.0)	t	1.2			単 100号	
	山留材賃料	無, 270日, 無, 有, 1回/現場, 有, 1回/ 現場, 有, 1回/現場	t	1			単 101号	
	諸雑費(まるめ)		式	1				
	合計							
	単価						円/t	

1次単価表

単価使用年月	2019.11
歩掛適用年月	2019.11
労務調整係数	1.000-00000 0.0 0

単 23号	覆工板設置・撤去		単位	m2	単位数量	1	単価	
名称・規格		条件	単位	数量	単価	金額	摘要	
	覆工板・受桁設置 (設置面積700m2以下)	標準(1.0)	m2	1				単 102号
	覆工板・受桁撤去 (設置面積700m2以下)	標準(1.0)	m2	1				単 103号
	覆工板・鋼製マット賃料	覆工板(鋼製滑り止め 従来型), 9月, 無, 有, 1回	m 2	1				単 104号
	覆工板・鋼製マット賃料	覆工板受桁及受桁桁受(面700m2下, 2 70日, 無, 有, 1回	m 2	1				単 105号
	合計							
	単価							円/m2

1次単価表

単価使用年月	2019.11
歩掛適用年月	2019.11
労務調整係数	1.000-00000 0.0 0

単 24号	表層(車道・路肩部) 【仮復旧】	材料種類:再生密粒度アスファルト混合物(13), 舗装厚:50mm, 平均幅員:1.4m以上3.0m以下	単位	m2	単位数量	1	単価	
名称・規格		条件	単位	数量	単価	金額	摘要	
表層(車道・路肩部)		1.4m以上3.0m以下, 50mm, 各種(2.30以上2.40t/m3未満), フライムコート PK-3, 全ての費用	m2	1				
合計								
単価							円/m2	

1次単価表

単価使用年月	2019.11
歩掛適用年月	2019.11
労務調整係数	1.000-00000 0.0 0

単 25号	上層路盤(車道・路肩部) 【仮復旧】	路盤材種類:再生粒度調整碎石RM-30, 仕上り厚:150mm	単位	m2	単位数量	1	単価	
名称・規格		条件	単位	数量	単価	金額	摘要	
上層路盤(車道・路肩部)		再生粒度調整碎石 RM-30, 150mm, 1層施工, 全ての費用	m2	1				
合計								
単価							円/m2	

1次単価表

単価使用年月	2019.11
歩掛適用年月	2019.11
労務調整係数	1.000-00000 0.0 0

単 26号	表層(車道・路肩部) 【本復旧】	材料種類:再生密粒度アスファルト混合物(13), 舗装厚:50mm, 平均幅員:1.4m以上3.0m以下	単位	m2	単位数量	1	単価	
名称・規格		条件	単位	数量	単価	金額	摘要	
表層(車道・路肩部)		1.4m以上3.0m以下, 50mm, 各種(2.30以上2.40t/m3未満), タックコート PK-4, 全ての費用	m2	1				
合計								
単価							円/m2	

1次単価表

単価使用年月	2019.11
歩掛適用年月	2019.11
労務調整係数	1.000-00000 0.0 0

単 27号	基層(車道・路肩部) 【本復旧】	材料種類:再生粗粒度アスファルト混合物(20), 舗装厚:50mm, 平均幅員:1.4m以上3.0m以下	単位	m2	単位数量	1	単価	
名称・規格		条件	単位	数量	単価	金額	摘要	
基層(車道・路肩部)		1.4m以上3.0m以下, 50mm, 各種(2.30以上2.40t/m3未満), プライムコート PK-3, 全ての費用	m2	1				
合計								
単価							円/m2	

1次単価表

単価使用年月	2019.11
歩掛適用年月	2019.11
労務調整係数	1.000-00000 0.0 0

単 28号	上層路盤(車道・路肩部) 【本復旧】	路盤材種類:再生粒度調整碎石RM-30, 仕上り厚:150mm	単位	m2	単位数量	1	単価	
名称・規格		条件	単位	数量	単価	金額	摘要	
上層路盤(車道・路肩部)		再生粒度調整碎石 RM-30, 150mm, 1層 施工, 全ての費用	m2	1				
合計								
単価							円/m2	

1次単価表

単価使用年月	2019.11
歩掛適用年月	2019.11
労務調整係数	1.000-00000 0.0 0

単 29号	下層路盤(車道・路肩部) 【本復旧】	路盤材種類:再生クラッシュランRC-40, 仕 上り厚:250mm	単位	m2	単位数量	1	単価	
名称・規格		条件	単位	数量	単価	金額	摘要	
下層路盤(車道・路肩部)		250mm, 2層施工, 再生クラッシュラン RC-40, 全ての費用	m2	1				
合計								
単価							円/m2	

1次単価表

単価使用年月	2019.11
歩掛適用年月	2019.11
労務調整係数	1.000-00000 0.0 0

単 30号	埋戻し	土質区分:土砂,土質:砕砂	単位	m3	単位数量	1	単価	
名称・規格		条件	単位	数量	単価	金額	摘要	
埋戻し		上記以外(小規模),土砂,機械費,労務費のみ	m3	1				
コンクリート用骨材 砕砂			m3	1				
合計								
単価							円/m3	

1次単価表

単価使用年月	2019.11
歩掛適用年月	2019.11
労務調整係数	1.000-00000 0.0 0

単 31号	埋戻し	土質区分:土砂,土質:再生クラッシャーランRC-30	単位	m3	単位数量	1	単価	
名称・規格		条件	単位	数量	単価	金額	摘要	
埋戻し		上記以外(小規模),土砂,機械費,労務費のみ	m3	1				
再生クラッシャーラン RC-30			m3	1				
合計								
単価							円/m3	

1次単価表

単価使用年月	2019.11
歩掛適用年月	2019.11
労務調整係数	1.000-00000 0.0 0

単 32号	切梁・腹起し 【撤去】	単位	t	単位数量	1	単価	
名称・規格		条件	単位	数量	単価	金額	摘要
	切梁・腹起し設置・撤去	撤去, 無, 標準(1.0)	t	1			単 100号
	山留材賃料	無, 270日, 無, 有, 1回/現場, 有, 1回/ 現場, 有, 1回/現場	t	0.8			単 101号
	諸雑費(まるめ)		式	1			
	合計						
	単価						円/t

1次単価表

単価使用年月	2019.11
歩掛適用年月	2019.11
労務調整係数	1.000-00000 0.0 0

単 33号	舗装下部土留 【撤去】	t22×914×1829	単位	m2	単位数量	17	単価	
名称・規格		条件	単位	数量	単価	金額	摘要	
	敷鉄板設置・撤去	撤去	m2	17			単 106号	
	敷鉄板賃料	各種, 無, 270日, 無, 無	枚	10			単 107号	
	諸雑費(まるめ)		式	1				
	合計							
	単価						円/m2	

1次単価表

単価使用年月	2019.11
歩掛適用年月	2019.11
労務調整係数	1.000-00000 0.0 0

単 34号	覆工板撤去		単位	m2	単位数量	1	単価	
名称・規格		条件	単位	数量	単価	金額	摘要	
	覆工板・受桁撤去 (設置面積700m2以下)	標準(1.0)	m2	1				単 103号
	覆工板・鋼製マット賃料	覆工板受桁及受桁桁受(面700m2下, 270日, 無, 有, 1回)	m 2	1				単 105号
	諸雑費(まるめ)		式	1				
	合計							
	単価							円/m2

1次単価表

単価使用年月	2019.11
歩掛適用年月	2019.11
労務調整係数	1.000-00000 0.0 0

単 35号	表層(車道・路肩部) 【本復旧】	材料種類:再生密粒度アスファルト混合物(13), 舗装厚:50mm, 平均幅員:1.4m以上3.0m以下	単位	m2	単位数量	1	単価	
名称・規格		条件	単位	数量	単価	金額	摘要	
表層(車道・路肩部)		1.4m以上3.0m以下, 50mm, 各種(2.30以上2.40t/m3未満), タックコート PK-4, 全ての費用	m2	1				
合計								
単価							円/m2	

1次単価表

単価使用年月	2019.11
歩掛適用年月	2019.11
労務調整係数	1.000-00000 0.0 0

単 36号	基層(車道・路肩部) 【本復旧】	材料種類:再生粗粒度アスファルト混合物(20), 舗装厚:50mm, 平均幅員:1.4m以上3.0m以下	単位	m2	単位数量	1	単価	
名称・規格		条件	単位	数量	単価	金額	摘要	
表層(車道・路肩部)		1.4m以上3.0m以下, 50mm, 各種(2.30以上2.40t/m3未満), プライムコート PK-3, 全ての費用	m2	1				
合計								
単価							円/m2	

1次単価表

単価使用年月	2019.11
歩掛適用年月	2019.11
労務調整係数	1.000-00000 0.0 0

単 37号	上層路盤(車道・路肩部) 【本復旧】	路盤材種類:再生粒度調整碎石RM-30, 仕上り厚:150mm	単位	m2	単位数量	1	単価	
名称・規格		条件	単位	数量	単価	金額	摘要	
上層路盤(車道・路肩部)		再生粒度調整碎石 RM-30, 150mm, 1層 施工, 全ての費用	m2	1				
合計								
単価							円/m2	

1次単価表

単価使用年月	2019.11
歩掛適用年月	2019.11
労務調整係数	1.000-00000 0.0 0

単 38号	下層路盤(車道・路肩部) 【本復旧】	路盤材種類:再生クラッシュランRC-40, 仕 上り厚:250mm	単位	m2	単位数量	1	単価	
名称・規格		条件	単位	数量	単価	金額	摘要	
下層路盤(車道・路肩部)		250mm, 2層施工, 再生クラッシュラン RC-40, 全ての費用	m2	1				
合計								
単価							円/m2	

1 次単価表

単価使用年月	2019.11
歩掛適用年月	2019.11
労務調整係数	1.000-00000 0.0 0

単 39号	名称・規格	条件	単位	本	単位数量	金額	単価	摘要
	高压喷射搅拌 底版部 φ 2,000mm	工法:二重管工法,注入材種類:セメント系,長さ(注入長):1.50m,長さ(土被長):5.75m	単位	本			6	
	名称・規格	条件	単位	数量	単価	金額		摘要
	注入設備据付・解体	二重管工法,標準(1.0)	現場	0.5				単 108号
	高压喷射搅拌工(二重管工法)	0m, 2.19m, 0m, 3.56m, N<=10・2000 10< N<=20・1800, 注入無, 1.5m, 標準(1.0), 無	本	6				単 109号
	汚泥吸排車運搬	無し, 6.3 k m以下	m3	32				単 110号
	処分費(m3)		m3	32				単 111号
	諸雑費(まるめ)		式	1				
	合計							
	単価							円/本

1 次単価表

単価使用年月	2019.11
歩掛適用年月	2019.11
労務調整係数	1.000-00000 0.0 0

単 40号	名称・規格	条件	単位	本	単位数量	金額	単価	摘要
	高压喷射搅拌 土留欠損部 φ2,000mm	工法:二重管工法,注入材種類:セメント系,長さ(注入長):4.75m,長さ(土被長):5.75m					4	
	名称・規格	条件	単位	数量	単価	金額		摘要
	注入設備据付・解体	二重管工法,標準(1.0)	現場	0.5				単 108号
	高压喷射搅拌工(二重管工法)	0m, 2.19m, 0m, 3.56m, N<=10・2000 10<N<=20・1800, N<1・2000 N=1・1800, 2.19m, 2.56m, 標準(1.0), 無	本	6				単 112号
	汚泥吸排車運搬	無し, 6.3k m以下	m3	42				単 110号
	処分費(m3)		m3	42				単 111号
	諸雑費(まるめ)		式	1				
	合計							
	単価							円/本

1次単価表

単価使用年月	2019.11
歩掛適用年月	2019.11
労務調整係数	1.000-00000 0.0 0

単 41号	名称・規格	条件	単位	本	単位数量	金額	単価	摘要
	ダクタイル鋳鉄管 φ700mm×6.00m、K形(3種)		本	5	10			
	K形直管(3種)(管理区分:5) φ700mm×6.0m、粉体内面塗装		本	5				
	K形直管(3種)(管理区分:0) φ700mm×6.0m、粉体内面塗装		本	5				
	諸雑費(まるめ)		式	1				
	合計							
	単価						円/本	

1 次単価表

単価使用年月	2019.11
歩掛適用年月	2019.11
労務調整係数	1.000-00000 0.0 0

単 42号	特殊押輪 φ700mm、K形		単位	個	単位数量	10	単価	
名称・規格		条件	単位	数量	単価	金額	摘要	
	K形特殊輪(管理区分:5) φ700mm、内面粉体塗装		本	5				
	K形特殊輪(管理区分:0) φ700mm、内面粉体塗装		本	5				
	諸雑費(まるめ)		式	1				
	合計							
	単価							円/個

1 次単価表

単価使用年月	2019.11
歩掛適用年月	2019.11
労務調整係数	1.000-00000 0.0 0

単 43号	継輪 φ700mm、K形		単位	個	単位数量	10	単価	
名称・規格		条件	単位	数量	単価	金額	摘要	
	K形継輪(管理区分:5) φ700mm、内面粉体塗装		本	5				
	K形継輪(管理区分:0) φ700mm、内面粉体塗装		本	5				
	諸雑費(まるめ)		式	1				
	合計							
	単価							円/個

1次単価表

単価使用年月	2019.11
歩掛適用年月	2019.11
労務調整係数	1.000-00000 0.0 0

単 44号	ホリエレンスリーブ φ700mm		単位	枚	単位数量	1	単価	
名称・規格		条件	単位	数量	単価	金額	摘要	
ホリエレン被覆工 φ700mm×7.5m			枚	1				
合計								
単価								円/枚

1次単価表

単価使用年月	2019.11
歩掛適用年月	2019.11
労務調整係数	1.000-00000 0.0 0

単 45号	締付コムバンド φ700mm		単位	個	単位数量	1	単価	
名称・規格		条件	単位	数量	単価	金額	摘要	
締付コムバンド φ700mm			個	1				
合計								
単価								円/個

1 次単価表

単価使用年月	2019.11
歩掛適用年月	2019.11
労務調整係数	1.000-00000 0.0 0

単 46号	鑄鉄管布設工 φ700mm		単位	m	単位数量	1	単価	
名称・規格		条件	単位	数量	単価	金額	摘要	
吊込み据付（機械力） φ700mm			m	1			単 113号	
合計								
単価							円/m	

1 次単価表

単価使用年月	2019.11
歩掛適用年月	2019.11
労務調整係数	1.000-00000 0.0 0

単 47号	鑄鉄管切断工 φ700mm		単位	口	単位数量	1	単価	
名称・規格		条件	単位	数量	単価	金額	摘要	
鑄鉄管切断・溝切り加工（切断・溝切り2工程） φ700mm（ハ°イ°切削切断機使用）			口	1			単 114号	
合計								
単価							円/口	

1次単価表

単価使用年月	2019.11
歩掛適用年月	2019.11
労務調整係数	1.000-00000 0.0 0

単 48号	鑄鉄管接合工 φ700mm		単位	口	単位数量	1	単価	
名称・規格		条件	単位	数量	単価	金額	摘要	
	カニカニ継手 φ700mm		口	1			単 115号	
	合計							
	単価						円/口	

1次単価表

単価使用年月	2019.11
歩掛適用年月	2019.11
労務調整係数	1.000-00000 0.0 0

単 49号	ホ ^レ リエチレンスリーブ ^{被覆工} φ700mm		単位	m	単位数量	1	単価	
名称・規格		条件	単位	数量	単価	金額	摘要	
	ホ ^レ リエチレンスリーブ ^{被覆工} φ700mm		m	1			単 116号	
	合計							
	単価						円/m	

1 次単価表

単価使用年月	2019.11
歩掛適用年月	2019.11
労務調整係数	1.000-00000 0.0 0

単 50号	既設鋳鉄管撤去工 φ700mm		単位	m	単位数量	1	単価	
名称・規格		条件	単位	数量	単価	金額	摘要	
	吊込み据付（機械力） φ700mm		m	1			単 113号	
	諸雑費(まるめ)		式	1				
	合計							
	単価						円/m	

1 次単価表

単価使用年月	2019.11
歩掛適用年月	2019.11
労務調整係数	1.000-00000 0.0 0

単 51号	既設鋳鉄管継手取外し工 φ700mm		単位	口	単位数量	1	単価	
名称・規格		条件	単位	数量	単価	金額	摘要	
	メカニカル継手 φ700mm		口	1			単 115号	
	諸雑費(まるめ)		式	1				
	合計							
	単価						円/口	

1次単価表

単価使用年月	2019.11
歩掛適用年月	2019.11
労務調整係数	1.000-00000 0.0 0

単 52号	試掘工		単位	箇所	単位数量	1	単価	
名称・規格		条件	単位	数量	単価	金額	摘要	
	土木一般世話役		人	1				
	配管工		人	1				
	バックホウ(クロー) [標準] 排ガス型(第2次) 山積0.28m3	20, 岩石工の割増対象にしない, 良好, 6.3時間, 交替制を適用しない, 0, しない, 6.3時間	日	0.5				単 117号
	バックホウ(クロー) [標準] 排ガス型(第2次) 山積0.45m3	20, 岩石工の割増対象にしない, 良好, 6.3時間, 交替制を適用しない, 0, しない, 6.3時間	日	1				単 118号
	振動ローラ(舗装用) 搭乗・コンパクト式 排ガス型(第2次) 運転質量3~4t	20, 岩石工の割増対象にしない, 良好, 4時間, 交替制を適用しない, 0, しない, 4時間	日	0.5				単 119号
	振動ローラ(舗装用) [コンパクト式] 運転質量0.5~0.6t	20, 岩石工の割増対象にしない, 良好, 4.9時間, 交替制を適用しない, 0, しない, 4.9時間	日	1				単 120号
	工事用水中モータポンプ [攪拌装置付] 水中サンプポンプ 口径80mm 全揚程10m		日	0.5				
	ダンプトラック[オンロード・タイヤセル] 4t積級	20, 岩石工の割増対象にしない, 0, 5.9時間, 交替制を適用しない, 0, しない, 5.9時間	日	0.5				単 121号
	ダンプトラック[オンロード・タイヤセル] 10t積級	20, 岩石工の割増対象にしない, 0, 5.9時間, 交替制を適用しない, 0, しない, 5.9時間	日	0.5				単 122号
	諸雑費(まるめ)		式	1				
	合計							
	単価							円/箇所

1次単価表

単価使用年月	2019.11
歩掛適用年月	2019.11
労務調整係数	1.000-00000 0.0 0

単 53号	管内清掃工 φ700mm		単位	m	単位数量	100	単価	
名称・規格		条件	単位	数量	単価	金額	摘要	
	土木一般世話役		人	1.35				
	高压洗浄車運転 4t車級		日	1.35				単 90号
	給水車運転 4t車級		日	1.35				単 91号
	揚泥車運転 4t車級		日	1.35				単 123号
	諸雑費(まるめ)		式	1				
	合計							
	単価							円/m

1 次単価表

単価使用年月	2019.11
歩掛適用年月	2019.11
労務調整係数	1.000-00000 0.0 0

単 54号	管内調査工 φ700mm		単位	m	単位数量	100	単価	
名称・規格		条件	単位	数量	単価	金額	摘要	
	管路調査技師		人	0.67				
	管路調査助手		人	0.67				
	普通作業員		人	1.34				
	TVカマ搭載車運転 (本管用) 85ps、2t車級		日	1				単 124号
	諸雑費(まるめ)		式	1				
	合計							
	単価							円/m

1次単価表

単価使用年月	2019.11
歩掛適用年月	2019.11
労務調整係数	1.000-00000 0.0 0

単 55号	分岐管処理工 φ100mm		単位	箇所	単位数量	1	単価	
名称・規格		条件	単位	数量	単価	金額	摘要	
	事前処理工 φ100mm		箇所	1			単 125号	
	穿孔・研磨工 φ100mm		箇所	1			単 126号	
	仕上げ工 φ100mm		箇所	1			単 127号	
	諸雑費(まるめ)		式	1				
	合計							
	単価						円/箇所	

1次単価表

単価使用年月	2019.11
歩掛適用年月	2019.11
労務調整係数	1.000-00000 0.0 0

単 56号	初期滞水排水工		単位	回	単位数量	1	単価	
名称・規格		条件	単位	数量	単価	金額	摘要	
	排泥車運転工 4t車級		日	3				単 128号
	トラック(クレーン装置付)運転		日	3				単 89号
	TVカメラ搭載車運転 (本管用) 85ps、2t車級		日	2				単 124号
	土木一般世話役		人	3				
	管路調査技師		人	2				
	管路調査助手		人	2				
	特殊作業員		人	6				
	普通作業員		人	6				
	排水ホース φ50mm耐圧ホース		m	50				
	諸雑費(率+まるめ)	上記金額の15.0%	式	1				
	合計							
	単価							円/回

1次単価表

単価使用年月	2019.11
歩掛適用年月	2019.11
労務調整係数	1.000-00000 0.0 0

単 57号	掘削	土質:土砂,施工方法:オープンカット,押土: 無し,障害:無し,施工数量:5,000m3 未満	単位	m3	単位数量	1	単価	
名称・規格		条件	単位	数量	単価	金額	摘要	
掘削		土砂,オープンカット,無し,無し,5,000m3 未満	m3	1				
合計								
単価							円/m3	

1次単価表

単価使用年月	2019.11
歩掛適用年月	2019.11
労務調整係数	1.000-00000 0.0 0

単 58号	掘削 【表土復旧】		単位	m3	単位数量	1	単価	
名称・規格		条件	単位	数量	単価	金額	摘要	
	床掘り	土砂, 上記以外(小規模), 全ての費用	m3	1				
	土砂運搬工 (不整地運搬車による運搬)	5,000m3未満, バックホウ山積0.45m3(平積0.35m3), 40以下	m3	1				単 129号
	整地	敷均し(ルース), 標準	m3	1				
	諸雑費(まるめ)		式	1				
	合計							
	単価							円/m3

1次単価表

単価使用年月	2019.11
歩掛適用年月	2019.11
労務調整係数	1.000-00000 0.0 0

単 59号	土砂等運搬	土質:土砂(岩塊・玉石混り土含む)	単位	m3	単位数量	1	単価	
名称・規格		条件	単位	数量	単価	金額	摘要	
土砂等運搬		標準,バックホ山積0.8m3(平積0.6m3),土砂(岩塊・玉石混り土含む),無し,7.5km以下	m3	1				
合計								
単価							円/m3	

1次単価表

単価使用年月	2019.11
歩掛適用年月	2019.11
労務調整係数	1.000-00000 0.0 0

単 60号	残土等処分		単位	m3	単位数量	1	単価	
名称・規格		条件	単位	数量	単価	金額	摘要	
残土等処分			m3	1				
合計								
単価							円/m3	

1次単価表

単価使用年月	2019.11
歩掛適用年月	2019.11
労務調整係数	1.000-00000 0.0 0

単 61号	舗装版破碎積込	舗装版種別:アスファルト舗装版, 舗装版厚:5cm	単位	m2	単位数量	1	単価	
名称・規格		条件	単位	数量	単価	金額	摘要	
	舗装版破碎	アスファルト舗装版, 無し, 不要, 15cm以下, 有り, 全ての費用	m2	1				
	合計							
	単価							円/m2

1次単価表

単価使用年月	2019.11
歩掛適用年月	2019.11
労務調整係数	1.000-00000 0.0 0

単 62号	殻運搬	殻種別:アスファルト殻	単位	m3	単位数量	1	単価	
名称・規格		条件	単位	数量	単価	金額	摘要	
	殻運搬	舗装版破碎, 機械(騒音対策不要、厚15cm以下), 無し, 6.5km以下, 全ての費用	m3	1				
	合計							
	単価							円/m3

1 次単価表

単価使用年月	2019.11
歩掛適用年月	2019.11
労務調整係数	1.000-00000 0.0 0

単 63号	殻処分	殻種別:アスファルト殻	単位	m3	単位数量	1	単価	
名称・規格		条件	単位	数量	単価	金額	摘要	
処分費(m3)			m3	1			単 92号	
合計								
単価							円/m3	

1 次単価表

単価使用年月	2019.11
歩掛適用年月	2019.11
労務調整係数	1.000-00000 0.0 0

単 64号	暗渠排水管 【撤去】		単位	m	単位数量	1	単価	
名称・規格		条件	単位	数量	単価	金額	摘要	
暗渠排水管		撤去,直管,50~150mm	m	1				
合計								
単価							円/m	

1次単価表

単価使用年月	2019.11
歩掛適用年月	2019.11
労務調整係数	1.000-00000 0.0 0

単 65号	土のう 【撤去】		単位	袋	単位数量	10	単価	
名称・規格		条件	単位	数量	単価	金額	摘要	
	大型土のう工	撤去, 6m以下	袋	10				単 132号
	殻運搬	Co(無筋・鉄筋)構造物とりこわし, 機械積込, 無し, 9.5km以下, 全ての費用	m3	10				
	処分費(m3)		m3	10				単 133号
	諸雑費(まるめ)		式	1				
	合計							
	単価							円/袋

1次単価表

単価使用年月	2019.11
歩掛適用年月	2019.11
労務調整係数	1.000-00000 0.0 0

単 66号	小型土のう 【撤去】		単位	袋	単位数量	100	単価	
名称・規格		条件	単位	数量	単価	金額	摘要	
	土のう工	撤去	袋	100			単 134号	
	土砂等運搬	標準,バックホ山積0.8m3(平積0.6m3), 土砂(岩塊・玉石混り土含む),無し,7 .5km以下	m3	2				
	残土等処分		m3	2				
	諸雑費(まるめ)		式	1				
	合計							
	単価						円/袋	

1次単価表

単価使用年月	2019.11
歩掛適用年月	2019.11
労務調整係数	1.000-00000 0.0 0

単 67号	盛土 RC-40		単位	m3	単位数量	1	単価	
名称・規格		条件	単位	数量	単価	金額	摘要	
	土材料		m3	1				
	路体(築堤)盛土	4.0m以上, 10,000m3未満, 無し	m3	1				
	諸雑費(まるめ)		式	1				
	合計							
	単価						円/m3	

1次単価表

単価使用年月	2019.11
歩掛適用年月	2019.11
労務調整係数	1.000-00000 0.0 0

単 68号	土砂等運搬	土質:土砂(岩塊・玉石混り土含む)	単位	m3	単位数量	1	単価	
名称・規格		条件	単位	数量	単価	金額	摘要	
土砂等運搬		標準,バックホウ山積0.8m3(平積0.6m3),土砂(岩塊・玉石混り土含む),無し,7.5km以下	m3	1				
合計								
単価							円/m3	

1次単価表

単価使用年月	2019.11
歩掛適用年月	2019.11
労務調整係数	1.000-00000 0.0 0

単 69号	残土等処分		単位	m3	単位数量	1	単価	
名称・規格		条件	単位	数量	単価	金額	摘要	
残土等処分			m3	1				
合計								
単価							円/m3	

1次単価表

単価使用年月	2019.11
歩掛適用年月	2019.11
労務調整係数	1.000-00000 0.0 0

単 70号	安定シート・ネット	シート種類:シート	単位	m2	単位数量	1	単価	
名称・規格		条件	単位	数量	単価	金額	摘要	
	安定シート・ネット	シート	m2	1				
	合計							
	単価						円/m2	

1次単価表

単価使用年月	2019.11
歩掛適用年月	2019.11
労務調整係数	1.000-00000 0.0 0

単 71号	表層(車道・路肩部) 【仮設道路】	材料種類:再生密粒度アスファルト混合物(13), 舗装厚:50mm, 平均幅員:1.4m以上3.0m以下	単位	m2	単位数量	1	単価	
名称・規格		条件	単位	数量	単価	金額	摘要	
	表層(車道・路肩部)	1.4m以上3.0m以下, 50mm, 各種(2.30以上2.40t/m3未満), タックコート PK-4, 全ての費用	m2	1				
	合計							
	単価						円/m2	

1次単価表

単価使用年月	2019.11
歩掛適用年月	2019.11
労務調整係数	1.000-00000 0.0 0

単 72号	基層(車道・路肩部) 【仮設道路】	材料種類:再生粗粒度アスファルト混合物(20), 舗装厚:50mm, 平均幅員:1.4m以上3.0m以下	単位	m2	単位数量	1	単価	
名称・規格		条件	単位	数量	単価	金額	摘要	
基層(車道・路肩部)		1.4m以上3.0m以下, 50mm, 各種(2.30以上2.40t/m3未満), フライムコート PK-3, 全ての費用	m2	1				
合計								
単価							円/m2	

1次単価表

単価使用年月	2019.11
歩掛適用年月	2019.11
労務調整係数	1.000-00000 0.0 0

単 73号	上層路盤(車道・路肩部) 【仮設道路】	路盤材種類:再生粒度調整碎石RM-30, 仕上り厚:150mm	単位	m2	単位数量	1	単価	
名称・規格		条件	単位	数量	単価	金額	摘要	
上層路盤(車道・路肩部)		再生粒度調整碎石 RM-30, 150mm, 1層施工, 全ての費用	m2	1				
合計								
単価							円/m2	

1次単価表

単価使用年月	2019.11
歩掛適用年月	2019.11
労務調整係数	1.000-00000 0.0 0

単 74号	下層路盤(車道・路肩部) 【仮設道路】	路盤材種類:再生クラッシュランRC-40, 仕上り厚:250mm	単位	m2	単位数量	1	単価	
名称・規格		条件	単位	数量	単価	金額	摘要	
	下層路盤(車道・路肩部)	250mm, 2層施工, 再生クラッシュラン RC-40, 全ての費用	m2	1				
	合計							
	単価							円/m2

1次単価表

単価使用年月	2019.11
歩掛適用年月	2019.11
労務調整係数	1.000-00000 0.0 0

単 75号	交通誘導警備員		単位	人日	単位数量	1	単価	
名称・規格		条件	単位	数量	単価	金額	摘要	
	交通誘導警備員B		人日	1				単 135号
	合計							
	単価							円/人日

1次単価表

単価使用年月	2019.11
歩掛適用年月	2019.11
労務調整係数	1.000-00000 0.0 0

単 76号	仮設材運搬費		単位	t	単位数量	40.9	単価	
名称・規格		条件	単位	数量	単価	金額	摘要	
	仮設材運搬費 【No. 3立坑】		t	22.6				単 136号
	仮設材運搬費 【No. 5立坑】 矢板		t	10.2				単 137号
	仮設材運搬費 【No. 5立坑】 H形鋼、覆工板		t	8.1				単 138号
	諸雑費(まるめ)		式	1				
	合計							
	単価							円/t

2次単価表

単価使用年月	2019.11
歩掛適用年月	2019.11
労務調整係数	1.000-00000 0.0 0

単 77号	足場工	手摺先行型枠組足場, 不要, 標準(1.0)	単位	掛m2	単位数量	100	単価	
名称・規格		条件	単位	数量	単価	金額	摘要	
	土木一般世話役		人					
	とび工		人					
	普通作業員		人					
	ラフテレンクレーン[油圧伸縮ジブ型] 25t吊		日	1.4				
	諸雑費(率+まるめ)		式	1				
	合計							
	単価							円/掛m2

2次単価表

単価使用年月	2019.11
歩掛適用年月	2019.11
労務調整係数	1.000-00000 0.0 0

単 78号	ストップ設置撤去工 管内ストップ	単位	箇所	単位数量	1	単価	
名称・規格		条件	単位	数量	単価	金額	摘要
	土木一般世話役		人	0.26			
	INS特殊作業員		人	0.50			
	特殊作業員		人	0.75			
	普通作業員		人	1.50			
	ストップ部材 φ700mm		箇所	1			
	諸雑費(率+まるめ)	上記金額の7.5%	式	1			
	合計						
	単価						円/箇所

2次単価表

単価使用年月	2019.11
歩掛適用年月	2019.11
労務調整係数	1.000-00000 0.0 0

単 79号	反転準備工 φ700mm		単位	箇所	単位数量	1	単価	
名称・規格		条件	単位	数量	単価	金額	摘要	
	土木一般世話役		人	2.20				
	INS特殊作業員		人	2.20				
	特殊作業員		人	4.40				
	普通作業員		人	4.40				
	トラック(クレーン装置付)運転		日	0.5				単 89号
	諸雑費(まるめ)		式	1				
	合計							
	単価							円/箇所

2次単価表

単価使用年月	2019.11
歩掛適用年月	2019.11
労務調整係数	1.000-00000 0.0 0

単 80号	反転挿入工 φ700mm		単位	m	単位数量	100	単価	
名称・規格		条件	単位	数量	単価	金額	摘要	
	土木一般世話役		人	0.84				
	INS特殊作業員		人	0.84				
	特殊作業員		人	1.65				
	普通作業員		人	1.65				
	支持ロープ		m	110				
	潤滑材		kg	21.99				
	諸雑費(まるめ)		式	1				
	合計							
	単価							円/m

2次単価表

単価使用年月	2019.11
歩掛適用年月	2019.11
労務調整係数	1.000-00000 0.0 0

単 81号	用水運搬工 (給水車) 10t車級、L=10km		単位	m3	単位数量	10	単価	
名称・規格		条件	単位	数量	単価	金額	摘要	
	普通作業員		人	0.35				
	給水車運転 10t級、L=10km		時間	2.76				単 140号
	諸雑費(まるめ)		式	1				
	合計							
	単価							円/m3

2次単価表

単価使用年月	2019.11
歩掛適用年月	2019.11
労務調整係数	1.000-00000 0.0 0

単 82号	機械器具損料及び消耗品費		単位	箇所	単位数量	1	単価	
名称・規格		条件	単位	数量	単価	金額	摘要	
	ハックエンド φ700mm		組	1				
	諸雑費(率)	上記金額の20%	式	1				
	合計							
	単価							円/箇所

2次単価表

単価使用年月	2019.11
歩掛適用年月	2019.11
労務調整係数	1.000-00000 0.0 0

単 83号	ラフテレンクレーン[油圧伸縮ジブ型] 排出ガス対策型(第1次基準)16t吊	20, 岩石工の割増対象にしない, 良好, 0時間, 交替制を適用しない, 0, しない, しない, 0時間	単位	日	単位数量	1	単価	
名称・規格		条件	単位	数量	単価	金額	摘要	
	運転手(特殊)		人					
	軽油 1.2号		L	72				
	ラフテレンクレーン[油圧伸縮ジブ型] 排出ガス対策型(第1次基準値) 16t吊	機械条件: 供用 持込	供用日					
	諸雑費(まるめ)		式	1				
	合計							
	単価							円/日

2次単価表

単価使用年月	2019.11
歩掛適用年月	2019.11
労務調整係数	1.000-00000 0.0 0

単 84号	硬化準備工	条件	単位	箇所	単位数量	金額	単価	摘要
名称・規格	条件	単位	数量	単価	金額	摘要		
土木一般世話役		人	1.25					
INS特殊作業員		人	1.25					
特殊作業員		人	2.50					
普通作業員		人	2.50					
ボイラー車運転 8t車、80万kcal		時間	2					単 88号
諸雑費(まるめ)		式	1					
合計								
単価								円/箇所

2次単価表

単価使用年月	2019.11
歩掛適用年月	2019.11
労務調整係数	1.000-00000 0.0 0

単 85号	硬化工		単位	m	単位数量	100	単価	
名称・規格		条件	単位	数量	単価	金額	摘要	
	土木一般世話役		人	1.95				
	INS特殊作業員		人	1.95				
	特殊作業員		人	7.86				
	普通作業員		人	3.93				
	温水循環ホース		m	200				
	ボイラー車運転 (硬化時) 8t車、80万kcal		時間	10.47				単 141号
	諸雑費(率+まるめ)	上記金額の7.5%	式	1				
	合計							
	単価							円/m

2次単価表

単価使用年月	2019.11
歩掛適用年月	2019.11
労務調整係数	1.000-00000 0.0 0

単 86号	養生工 (強制冷却)	条件	単位	m	単位数量	金額	単価	摘要
名称・規格		条件	単位	数量	単価	金額	摘要	
	土木一般世話役		人	1.17				
	INS特殊作業員		人	1.17				
	特殊作業員		人	2.34				
	普通作業員		人	2.34				
	ボイラー車運転 (養生時) 8t車、80万kcal		時間	3.13				単 142号
	諸雑費(率+まるめ)	上記金額の7.5%	式	1				
	合計							
	単価							円/m

2次単価表

単価使用年月	2019.11
歩掛適用年月	2019.11
労務調整係数	1.000-00000 0.0 0

単 87号	用水運搬工 (給水車) 10t級、L=10km		単位	m3	単位数量	10	単価	
名称・規格		条件	単位	数量	単価	金額	摘要	
	普通作業員		人	0.35				
	給水車運転 10t車級、L=10km		時間	2.76				単 143号
	諸雑費(まるめ)		式	1				
	合計							
	単価							円/m3

2次単価表

単価使用年月	2019.11
歩掛適用年月	2019.11
労務調整係数	1.000-00000 0.0 0

単 88号	ボイラー車運転 8t車、80万kcal	単位	時間	単価数量	1	単価	
名称・規格		条件	単位	数量	単価	金額	摘要
	運転手(一般)		人	0.17			
	軽油 1.2号		L	11.2			
	ボイラー車損料 8t車、80万kcal		時間	1			
	諸雑費(まるめ)		式	1			
	合計						
	単価						円/時間

2次単価表

単価使用年月	2019. 11
歩掛適用年月	2019. 11
労務調整係数	1. 000-00000 0. 0 0

単 89号	トラック(クレーン装置付)運転		単位	日	単位数量	1	単価	
名称・規格		条件	単位	数量	単価	金額	摘要	
	運転手(特殊)		人					
	軽油 1.2号		L	36				
	トラック[クレーン装置付] ペーestrack4t級 吊能力2.9t		日	1				
	諸雑費(まるめ)		式	1				
	合計							
	単価							円/日

2次単価表

単価使用年月	2019.11
歩掛適用年月	2019.11
労務調整係数	1.000-00000 0.0 0

単 90号	名称・規格	条件	単位	日	単位数量	金額	単価	摘要
	高压洗浄車運転 4t車級				1			
	軽油 1.2号		L		35.4			
	土木一般世話役		人		1			
	特殊作業員		人		1			
	運転手(特殊)		人		1			
	高压洗浄車損料 195ps、4t車級		時間		6			
	諸雑費(まるめ)		式		1			
	合計							
	単価						円/日	

2次単価表

単価使用年月	2019.11
歩掛適用年月	2019.11
労務調整係数	1.000-00000 0.0 0

単 91号	給水車運転 4t車級		単位	日	単位数量	1	単価	
名称・規格		条件	単位	数量	単価	金額	摘要	
	軽油 1.2号		L	30				
	運転手(一般)		人	1				
	給水車損料 165ps、4t車級		時間	6				
	諸雑費(まるめ)		式	1				
	合計							
	単価							円/日

2次単価表

単価使用年月	2019. 11
歩掛適用年月	2019. 11
労務調整係数	1.000-00000 0.0 0

単 92号	処分費 (m3)		単位	m3	単位数量		
	名称・規格	条件	単位	数量	単価	金額	摘要
	処分費 AS殻		m3	100			
	合計						
	単価						円/m3

2次単価表

単価使用年月	2019. 11
歩掛適用年月	2019. 11
労務調整係数	1.000-00000 0.0 0

単 93号	処分費 (m3)		単位	m3	単位数量		
	名称・規格	条件	単位	数量	単価	金額	摘要
	処分費 建設汚泥 (舗装版切断)		m3	100			
	合計						
	単価						円/m3

2次単価表

単価使用年月	2019.11
歩掛適用年月	2019.11
労務調整係数	1.000-00000 0.0 0

単 94号	名称・規格	条件	単位	回	単位数量	金額	単価	摘要
	油圧式杭圧入引抜機据付・解体	圧入(Nmax<=25), III型, 陸上	人			1		
	土木一般世話役		人					
	特殊作業員		人					
	とび工		人					
	油圧式杭圧入引抜機運転	圧入(Nmax<=25), III型	日	0.25				単 144号
	ラフテレンクレーン運転	25t吊 排ガス対策型(第2次基準値)	日	0.3				単 145号
	諸雑費(まるめ)		式	1				
	合計							
	単価							円/回

2次単価表

単価使用年月	2019.11
歩掛適用年月	2019.11
労務調整係数	1.000-00000 0.0 0

単 95号	鋼矢板圧入(Nmax<=25)	陸上, III型, 9m以下	単位	枚	単位数量	10	単価	
名称・規格		条件	単位	数量	単価	金額	摘要	
	土木一般世話役		人					
	特殊作業員		人					
	とび工		人					
	油圧式杭圧入引抜機運転	圧入(Nmax<=25), III型	日	0.357				単 144号
	ラフテレーンクレーン運転	25t吊 排ガス対策型(第2次基準値)	日	0.357				単 145号
	諸雑費(率+まるめ)		式	1				
	合計							
	単価							円/枚

2次単価表

単価使用年月	2019.11
歩掛適用年月	2019.11
労務調整係数	1.000-00000 0.0 0

単 96号	ガス切断	鋼矢板	単位	箇所	単位数量	1	単価	
名称・規格		条件	単位	数量	単価	金額	摘要	
	溶接工		人					
	普通作業員		人					
	酸素 ボンベ		m3					
	アセチレン ボンベ		kg					
	諸雑費(率+まるめ)		式	1				
	合計							
	単価							円/箇所

2次単価表

単価使用年月	2019.11
歩掛適用年月	2019.11
労務調整係数	1.000-00000 0.0 0

単 97号	鋼矢板・H形鋼(埋設)	鋼矢板, 中古品	単位	t	単位数量	1	単価	
名称・規格		条件	単位	数量	単価	金額	摘要	
	鋼矢板 市中価格 SY295		t	1				
	諸雑費(まるめ)		式	1				
	合計							
	単価							円/t

2次単価表

単価使用年月	2019.11
歩掛適用年月	2019.11
労務調整係数	1.000-00000 0.0 0

単 98号	鋼矢板・H形鋼(一部撤去)	撤去部分スクラップ [※] 長未満, 鋼矢板III型 , 中古品	単位	t	単位数量	1	単価	
名称・規格		条件	単位	数量	単価	金額	摘要	
	鋼矢板 市中価格 SY295		t	1				
	諸雑費(まるめ)		式	1				
	合計							
	単価							円/t

2次単価表

単価使用年月	2019.11
歩掛適用年月	2019.11
労務調整係数	1.000-00000 0.0 0

単 99号	処分費(t)	条件	単位	t	単位数量	金額	単価	摘要
名称・規格	条件	単位	数量	単価	金額	摘要		
処分費 鋼矢板		t	100					
合計								
単価							円/t	

2次単価表

単価使用年月	2019.11
歩掛適用年月	2019.11
労務調整係数	1.000-00000 0.0 0

単 100号	切梁・腹起し設置・撤去	撤去, 無, 標準(1.0)	単位	t	単位数量	金額	単価	摘要
名称・規格	条件	単位	数量	単価	金額	摘要		
切梁・腹起し撤去	無, 標準(1.0)	t	10					単 146号
諸雑費(まるめ)		式	1					
合計								
単価							円/t	

2次単価表

単価使用年月	2019.11
歩掛適用年月	2019.11
労務調整係数	1.000-00000 0.0 0

単 101号	山留材質料	無, 270日, 無, 有, 1回/現場, 有, 1回/ 現場, 有, 1回/現場	単位	t	単位数量	1	単価	
名称・規格		条件	単位	数量	単価	金額	摘要	
	H形鋼 (山留主部材) 250~400型 (80~200kg/m)	供用日数:270日	t	1				
	H形鋼 (山留主部材) 修理費及び損耗費	使用回数:1回, 修理費のみ(回数補正有)	t	1				
	H形鋼 (副部材A)	供用日数:270日	t	0.22				
	H形鋼 (副部材A) 修理費及び損耗費	使用回数:1回, 修理費のみ(回数補正有)	t	0.22				
	H形鋼 (副部材B) 修理費及び損耗費	使用回数:1回, 修理費のみ(回数補正無)	t	0.04				
	諸雑費(まるめ)		式	1				
	合計							
	単価							円/t

2次単価表

単価使用年月	2019.11
歩掛適用年月	2019.11
労務調整係数	1.000-00000 0.0 0

単 102号	覆工板・受桁設置 (設置面積700m2以下)	標準(1.0)	単位	m2	単位数量	100	単価	
名称・規格		条件	単位	数量	単価	金額	摘要	
	土木一般世話役		人					
	とび工		人					
	溶接工		人					
	普通作業員		人					
	ラフテレンクレーン[油圧伸縮ジブ型] 25t吊		日	2.9				
	諸雑費(率+まるめ)		式	1				
	合計							
	単価							円/m2

2次単価表

単価使用年月	2019.11
歩掛適用年月	2019.11
労務調整係数	1.000-00000 0.0 0

単 103号	覆工板・受桁撤去 (設置面積700m2以下)	標準(1.0)	単位	m2	単位数量	100	単価	
名称・規格		条件	単位	数量	単価	金額	摘要	
	土木一般世話役		人					
	とび工		人					
	溶接工		人					
	普通作業員		人					
	ラフテレンクレーン[油圧伸縮ジブ型] 25t吊		日	1.8				
	諸雑費(率+まるめ)		式	1				
	合計							
	単価							円/m2

2次単価表

単価使用年月	2019.11
歩掛適用年月	2019.11
労務調整係数	1.000-00000 0.0 0

単 104号	覆工板・鋼製マット賃料	覆工板(鋼製滑り止め 従来型),9月, 無,有,1回	単位	m 2	単位数量	1	単価	
名称・規格		条件	単位	数量	単価	金額	摘要	
	覆工板 鋼製滑り止め 従来型 1 8 7 k g / m 2	供用月数:9ヶ月	m 2	1				
	覆工板 修理費及び損耗費	使用回数:1回,修理費のみ(回数補正 有り)	m 2	1				
	諸雑費(まるめ)		式	1				
	合計							
	単価							円/m 2

2次単価表

単価使用年月	2019.11
歩掛適用年月	2019.11
労務調整係数	1.000-00000 0.0 0

単 105号	覆工板・鋼製マット賃料	覆工板受桁及受桁桁受(面700m2下, 270日, 無, 有, 1回)	単位	m 2	単位数量	1	単価	
名称・規格		条件	単位	数量	単価	金額	摘要	
	H形鋼(山留主部材) 250~400型(80~200kg/m)	供用日数:270日	t	0.134				
	H形鋼(山留主部材) 修理費及び損耗費	使用回数:1回, 修理費のみ(回数補正有)	t	0.134				
	諸雑費(まるめ)		式	1				
合計								
単価								円/m ²

2次単価表

単価使用年月	2019.11
歩掛適用年月	2019.11
労務調整係数	1.000-00000 0.0 0

単 106号	敷鉄板設置・撤去	撤去	単位	m2	単位数量	100	単価	
名称・規格		条件	単位	数量	単価	金額	摘要	
	土木一般世話役		人					
	とび工		人					
	普通作業員		人					
	ハックホリ(クローラ型)運転		日	0.143				単 147号
	諸雑費(率+まるめ)		式	1				
	合計							
	単価							円/m2

2次単価表

単価使用年月	2019.11
歩掛適用年月	2019.11
労務調整係数	1.000-00000 0.0 0

単 107号	敷鉄板賃料	各種, 無, 270日, 無, 無	単位	枚	単位数量	1	単価
名称・規格		条件	単位	数量	単価	金額	摘要
	敷鉄板賃料 22×914×1,829		枚・日	270			
	諸雑費(まるめ)		式	1			
	合計						
	単価						円/枚

2次単価表

単価使用年月	2019.11
歩掛適用年月	2019.11
労務調整係数	1.000-00000 0.0 0

単 108号	注入設備据付・解体	二重管工法, 標準(1.0)	単位	現場	単位数量	1	単価	
名称・規格		条件	単位	数量	単価	金額	摘要	
	土木一般世話役		人					
	特殊作業員		人					
	普通作業員		人					
	ラフテレンクレーン[油圧伸縮ジブ型] 25t吊		日	2				
	諸雑費(まるめ)		式	1				
	合計							
	単価							円/現場

2次単価表

単価使用年月	2019.11
歩掛適用年月	2019.11
労務調整係数	1.000-00000 0.0 0

単 109号	名称・規格	条件	単位	本	単位数量	金額	単価	摘要
	高圧噴射攪拌工(二重管工法)	0m, 2.19m, 0m, 3.56m, N<=10・2000 10<N<=20・1800, 注入無, 1.5m, 標準(1.0), 無	人				1	
	名称・規格	条件	単位	数量	単価	金額		摘要
	土木一般世話役		人					
	特殊作業員		人					
	普通作業員		人					
	注入材 普通セメント フレコンバッグ 混和剤(A)		m3	3.625				
	損耗材料費(二重管工法)	0m, 2.19m, 0m, 3.56m, N≤10・2000 10<N≤20・1800, 注入無, 1.5m	式	1				単 148号
	高圧噴射攪拌式地盤改良機[二重管専用型]		日	0.344				
	超高压ポンプ 19.6MPa 20~100L/min		日	0.344				
	空気圧縮機運転	二重管工法	日	0.344				単 149号
	トラッククレーン[油圧伸縮ジャブ型] 4.9t吊		日	0.344				
	諸雑費(率+まるめ)		式	1				
	合計							
	単価							円/本

2次単価表

単価使用年月	2019.11
歩掛適用年月	2019.11
労務調整係数	1.000-00000 0.0 0

単 110号	汚泥吸排車運搬	無し, 6.3k m以下	単位	m3	単位数量	100	単価	
名称・規格		条件	単位	数量	単価	金額	摘要	
	汚泥吸排車運転		日	2.6				単 150号
	諸雑費(まるめ)		式	1				
	合計							
	単価							円/m3

2次単価表

単価使用年月	2019.11
歩掛適用年月	2019.11
労務調整係数	1.000-00000 0.0 0

単 111号	処分費(m3)		単位	m3	単位数量	100	単価	
名称・規格		条件	単位	数量	単価	金額	摘要	
	処分費 建設汚泥		m3	100				
	合計							
	単価							円/m3

2次単価表

単価使用年月	2019.11
歩掛適用年月	2019.11
労務調整係数	1.000-00000 0.0 0

単 112号	名称・規格	条件	単位	本	単位数量	金額	単価	摘要
	高圧噴射攪拌工(二重管工法)	0m, 2.19m, 0m, 3.56m, N<=10・2000 10<N<=20・1800, N<1・2000 N=1・1800, 2.19m, 2.56m, 標準(1.0), 無	単位	本	単位数量	1	単価	
	名称・規格	条件	単位	数量	単価	金額	摘要	
	土木一般世話役		人					
	特殊作業員		人					
	普通作業員		人					
	注入材 普通セメント フレコンバッグ 混和剤(A)		m3	10.014				
	損耗材料費(二重管工法)	0m, 2.19m, 0m, 3.56m, N≤10・2000 10<N≤20・1800, N<1・2000 N=1・1800, 2.19m, 2.56m	式	1				単 151号
	高圧噴射攪拌式地盤改良機[二重管専用型]		日	0.594				
	超高压ポンプ 19.6MPa 20~100L/min		日	0.594				
	空気圧縮機運転	二重管工法	日	0.594				単 149号
	トラッククレーン[油圧伸縮ジャブ型] 4.9t吊		日	0.594				
	諸雑費(率+まるめ)		式	1				
	合計							
	単価							円/本

2次単価表

単価使用年月	2019.11
歩掛適用年月	2019.11
労務調整係数	1.000-00000 0.0 0

単 113号	吊込み据付(機械力) φ700mm		単位	m	単位数量	10	単価	
名称・規格		条件	単位	数量	単価	金額	摘要	
	配管工		人					
	普通作業員		人					
	トラッククレーン[油圧伸縮シブ型] 4.9t吊		日	0.36				
	諸雑費(まるめ)		式	1				
	合計							
	単価							円/m

2次単価表

単価使用年月	2019.11
歩掛適用年月	2019.11
労務調整係数	1.000-00000 0.0 0

単 114号	名称・規格	条件	単位	口	単価数量	金額	単価	摘要
	鑄鉄管切断・溝切り加工（切断・溝切り2工程）φ700mm（パイブ切削切断機使用）					1		
	特殊作業員		人					
	普通作業員		人					
	機械損料 鑄鉄管切断機溝切り加工機 φ500～1350mm		日	0.72				
	諸雑費(率+まるめ)		式	1				
	合計							
	単価						円/口	

2次単価表

単価使用年月	2019.11
歩掛適用年月	2019.11
労務調整係数	1.000-00000 0.0 0

単 115号	カニカニ継手 φ700mm		単位	口	単位数量	1	単価	
名称・規格		条件	単位	数量	単価	金額	摘要	
	配管工		人					
	普通作業員		人					
	諸雑費(率+まるめ)		式	1				
	合計							
	単価							円/口

2次単価表

単価使用年月	2019.11
歩掛適用年月	2019.11
労務調整係数	1.000-00000 0.0 0

単 116号	ホ ^レ リ ^エ チ ^レ ン ^ス リ ^ー フ ^被 覆 ^工 φ700mm		単位	m	単位数量	100	単価	
名称・規格		条件	単位	数量	単価	金額	摘要	
	配管工		人					
	普通作業員		人					
	諸雑費(まるめ)		式	1				
	合計							
	単価						円/m	

2次単価表

単価使用年月	2019.11
歩掛適用年月	2019.11
労務調整係数	1.000-00000 0.0 0

単 117号	名称・規格	条件	単位	日	単位数量	金額	単価	摘要
	バックホウ(クローラ) [標準] 排ガス型(第2次) 山積0.28m3	20, 岩石工の割増対象にしない, 良好 , 6.3時間, 交替制を適用しない, 0, し ない, しない, 6.3時間	単位	日			1	
	名称・規格	条件	単位	数量	単価	金額		摘要
	運転手(特殊)		人					
	軽油 1.2号		L	40				
	バックホウ(クローラ) [標準] 排ガス型(第2次) 山積0.28m3	機械条件: 供用 持込, 供用日当り運 転時間: 6.3 h, 運転日当り運転時間: 6.3 h	供用日					
	諸雑費(まるめ)		式	1				
	合計							
	単価							円/日

2次単価表

単価使用年月	2019.11
歩掛適用年月	2019.11
労務調整係数	1.000-00000 0.0 0

単 118号	名称・規格	条件	単位	日	単位数量	金額	単価	摘要
	バックホウ(クロー) [標準] 排ガス型(第2次) 山積0.45m3	20, 岩石工の割増対象にしない, 良好, 6.3時間, 交替制を適用しない, 0, し ない, しない, 6.3時間	単位	日	単位数量	1	単価	
	名称・規格	条件	単位	数量	単価	金額		摘要
	運転手(特殊)		人					
	軽油 1.2号		L	58				
	バックホウ(クロー) [標準] 排ガス型(第2次) 山積0.45m3	機械条件: 供用 持込, 供用日当り運 転時間: 6.3h, 運転日当り運転時間: 6.3h	供用日					
	諸雑費(まるめ)		式	1				
	合計							
	単価							円/日

2次単価表

単価使用年月	2019.11
歩掛適用年月	2019.11
労務調整係数	1.000-00000 0.0 0

単 119号	振動ローラ(舗装用) 搭乗・コンパインド式 排ガス型(第2次) 運転質量3~4t	20, 岩石工の割増対象にしない, 良好, 4時間, 交替制を適用しない, 0, しない, しない, 4時間	単位	日	単位数量	1	単価	
名称・規格		条件	単位	数量	単価	金額	摘要	
	運転手(特殊)		人					
	軽油 1.2号		L	13				
	振動ローラ(舗装用)[搭乗・コンパインド式] 排ガス対策型(第2次) 運転質量3~4t	機械条件: 供用 持込, 供用日当り運 転時間: 4h, 運転日当り運転時間: 4 h	供用日					
	諸雑費(まるめ)		式	1				
	合計							
	単価							円/日

2次単価表

単価使用年月	2019.11
歩掛適用年月	2019.11
労務調整係数	1.000-00000 0.0 0

単 120号	振動ローラ(舗装用)[ハトガイト式] 運転質量0.5~0.6t	20, 岩石工の割増対象にしない, 良好, 4.9時間, 交替制を適用しない, 0, し ない, しない, 4.9時間	単位	日	単位数量	1	単価	
名称・規格		条件	単位	数量	単価	金額	摘要	
	特殊作業員		人					
	軽油 1.2号		L	3				
	振動ローラ(舗装用)[ハトガイト式] 運転質量0.5~0.6t	機械条件: 供用 持込, 供用日当り運 転時間: 4.9h, 運転日当り運転時間: 4.9h	供用日					
	諸雑費(まるめ)		式	1				
	合計							
	単価							円/日

2次単価表

単価使用年月	2019.11
歩掛適用年月	2019.11
労務調整係数	1.000-00000 0.0 0

単 121号	ダンプトラック[オンロード・ディーゼル] 4t積級	20, 岩石工の割増対象にしない, 0, 5.9時間, 交替制を適用しない, 0, しない, しない, 5.9時間	単位	日	単位数量	1	単価	
名称・規格		条件	単位	数量	単価	金額	摘要	
	運転手(一般)		人					
	軽油 1.2号		L	34				
	ダンプトラック[オンロード・ディーゼル] 4t積級	機械条件: 供用 持込, 供用日当り運転時間: 5.9 h, 運転日当り運転時間: 5.9 h	供用日					
	タ代損耗費 4t積級 普通 供用日		供用日					
	諸雑費(まるめ)		式	1				
	合計							
	単価							円/日

2次単価表

単価使用年月	2019.11
歩掛適用年月	2019.11
労務調整係数	1.000-00000 0.0 0

単 122号	ダンプトラック[オンロード・ディーゼル] 10t積級	20, 岩石工の割増対象にしない, 0, 5.9時間, 交替制を適用しない, 0, しない, しない, 5.9時間	単位	日	単位数量	1	単価	
名称・規格		条件	単位	数量	単価	金額	摘要	
	運転手(一般)		人					
	軽油 1.2号		L	65				
	ダンプトラック[オンロード・ディーゼル] 10t積級	機械条件: 供用 持込, 供用日当り運転時間: 5.9h, 運転日当り運転時間: 5.9h	供用日					
	タイヤ損耗費 10t積級 普通 供用日		供用日					
	諸雑費(まるめ)		式	1				
	合計							
	単価							円/日

2次単価表

単価使用年月	2019.11
歩掛適用年月	2019.11
労務調整係数	1.000-00000 0.0 0

単 123号	揚泥車運転 4t車級		単位	日	単位数量	1	単価	
名称・規格		条件	単位	数量	単価	金額	摘要	
	軽油 1.2号		L	44.4				
	特殊作業員		人	1				
	運転手(一般)		人	1				
	排泥車損料 195ps、4t車級		時間	6				
	諸雑費(まるめ)		式	1				
	合計							
	単価							円/日

2次単価表

単価使用年月	2019.11
歩掛適用年月	2019.11
労務調整係数	1.000-00000 0.0 0

単 124号	TVカメラ搭載車運転 (本管用) 85ps、2t車級	条件	単位	日	単位数量	金額	単価	摘要
名称・規格	条件	単位	数量	単価	金額	摘要		
ガソリン レギュラー		L	30.2					
運転手(一般)		人	1					
TVカメラ搭載車損料 (本管用) 85ps、2t車級		時間	6					
諸雑費(まるめ)		式	1					
合計								
単価								円/日

2次単価表

単価使用年月	2019.11
歩掛適用年月	2019.11
労務調整係数	1.000-00000 0.0 0

単 125号	事前処理工 φ100mm		単位	箇所	単位数量	1	単価	
名称・規格		条件	単位	数量	単価	金額	摘要	
	土木一般世話役		人	0.25				
	INS特殊作業員		人	0.25				
	特殊作業員		人	0.50				
	普通作業員		人	0.50				
	炭素繊維シート		m2	1.1				
	諸雑費(率+まるめ)	上記金額の10.0%	式	1				
	合計							
	単価							円/箇所

2次単価表

単価使用年月	2019.11
歩掛適用年月	2019.11
労務調整係数	1.000-00000 0.0 0

単 126号	穿孔・研磨工 φ100mm		単位	箇所	単位数量	1	単価	
名称・規格		条件	単位	数量	単価	金額	摘要	
土木一般世話役			人	0.33				
INS特殊作業員			人	0.33				
特殊作業員			人	0.66				
普通作業員			人	0.66				
諸雑費(率+まるめ)		上記金額の10.0%	式	1				
合計								
単価								円/箇所

2次単価表

単価使用年月	2019.11
歩掛適用年月	2019.11
労務調整係数	1.000-00000 0.0 0

単 127号	仕上げ工 φ100mm		単位	箇所	単位数量	1	単価	
名称・規格		条件	単位	数量	単価	金額	摘要	
	土木一般世話役		人	0.50				
	INS特殊作業員		人	1.00				
	INS管端仕上材 上塗り・下塗り		kg	3				
	ガラスマット		m	1				
	ガラスクロス		m	2				
	諸雑費(率+まるめ)	上記金額の15.0%	式	1				
	合計							
	単価							円/箇所

2次単価表

単価使用年月	2019.11
歩掛適用年月	2019.11
労務調整係数	1.000-00000 0.0 0

単 128号	排泥車運転工 4t車級	条件	単位	日	単位数量	金額	単価	摘要
名称・規格	条件	単位	数量	単価	金額	摘要		
軽油 1.2号		L	44.4					
特殊作業員		人	1					
運転手(一般)		人	1					
排泥車損料 195ps、4t車級		時間	6					
諸雑費(まるめ)		式	1					
合計								
単価							円/日	

2次単価表

単価使用年月	2019.11
歩掛適用年月	2019.11
労務調整係数	1.000-00000 0.0 0

単 129号	土砂運搬工 (不整地運搬車による運搬)	5,000m3未満,ハックホリ山積0.45m3(平積0.35m3),40以下	単位	m3	単位数量	100	単価	
名称・規格		条件	単位	数量	単価	金額	摘要	
	不整地運搬車運転	5,000m3未満	日	0.476			単 152号	
	諸雑費(まるめ)		式	1				
	合計							
	単価						円/m3	

2次単価表

単価使用年月	2019.11
歩掛適用年月	2019.11
労務調整係数	1.000-00000 0.0 0

単 130号	名称・規格	条件	単位	式	単位数量	金額	単価	摘要
	重圧管撤去					1		
	名称・規格	条件	単位	数量	単価	金額		摘要
	舗装版切断	アスファルト舗装版, 15cm以下, 全ての費用	m	26				
	舗装版破碎積込(小規模土工)	全ての費用	m2	17				
	掘削	土砂, 上記以外(小規模), 小規模(標準)	m3	11				
	埋戻し 土質区分: 土砂、土質: RC-40		m3	23				単 153号
	殻運搬	舗装版破碎, 機械(騒音対策不要、厚15cm以下), 無し, 6.5km以下, 全ての費用	m3	2				
	処分費(m3)		m3	2				単 92号
	鉄筋コンクリート台付管	撤去, 200mm, 全ての費用	m	60				
	下層路盤(車道・路肩部)	150mm, 1層施工, 再生クラッシュラン RC-40, 全ての費用	m2	14				
	上層路盤(車道・路肩部)	再生粒度調整砕石 RM-30, 100mm, 1層施工, 全ての費用	m2	14				
	上層路盤(車道・路肩部)	路盤材(砕石各種), 100mm, 1層施工, 全ての費用	m2	18				
	表層(車道・路肩部)	1.4m以上3.0m以下, 50mm, 各種(2.30以上2.40t/m3未満), フライムコート PK-3, 全ての費用	m2	17				
	合計							

2次単価表

単価使用年月	2019.11
歩掛適用年月	2019.11
労務調整係数	1.000-00000 0.0 0

単 131号	配管材撤去		単位	式	単位数量	1	単価	
名称・規格		条件	単位	数量	単価	金額	摘要	
	ポリエチレン管撤去工 φ50mm		m	220				単 154号
	ポリエチレン管継手撤去工 φ50mm		口	37				単 155号
	仕切弁・ハタフライ弁撤去 φ50mm		基	2				単 156号
	合計							

2次単価表

単価使用年月	2019.11
歩掛適用年月	2019.11
労務調整係数	1.000-00000 0.0 0

単 132号	大型土のう工	撤去, 6m以下	単位	袋	単位数量	10	単価	
名称・規格		条件	単位	数量	単価	金額	摘要	
	土木一般世話役		人					
	特殊作業員		人					
	バックホリ運転	撤去, 6m以下	日	0.069				単 157号
	諸雑費(まるめ)		式	1				
	合計							
	単価							円/袋

2次単価表

単価使用年月	2019.11
歩掛適用年月	2019.11
労務調整係数	1.000-00000 0.0 0

単 133号	処分費(m3)	条件	単位	m3	単位数量	100	単価	
名称・規格		条件	単位	数量	単価	金額	摘要	
	処分費 CO殻		m3	100				
	合計							
	単価							円/m3

2次単価表

単価使用年月	2019.11
歩掛適用年月	2019.11
労務調整係数	1.000-00000 0.0 0

単 134号	土のう工	撤去	単位	袋	単位数量	100	単価	
名称・規格		条件	単位	数量	単価	金額	摘要	
	普通作業員		人					
	諸雑費(まるめ)		式	1				
	合計							
	単価							円/袋

2次単価表

単価使用年月	2019.11
歩掛適用年月	2019.11
労務調整係数	1.000-00000 0.0 0

単 135号	交通誘導警備員B		単位	人日	単位数量		
名称・規格		条件	単位	数量	単価	金額	摘要
	交通誘導警備員B		人				
	合計						
	単価						円/人日

2次単価表

単価使用年月	2019.11
歩掛適用年月	2019.11
労務調整係数	1.000-00000 0.0 0

単 136号	仮設材運搬費 【No.3立坑】		単位	t	単位数量		
名称・規格		条件	単位	数量	単価	金額	摘要
	仮設材等の運搬 (鋼矢板、H形鋼、覆工板、敷鉄板等)	10km, 12m以内, 各種(実数入力), 0, 無	t	1			単 158号
	仮設材等の積込み取卸し費	積込み、取卸し(片道分)	t	1			単 159号
	合計						
	単価						円/t

2次単価表

単価使用年月	2019.11
歩掛適用年月	2019.11
労務調整係数	1.000-00000 0.0 0

単 137号	仮設材運搬費 【No.5立坑】矢板	単位	t	単位数量	1	単価	
名称・規格		条件	単位	数量	単価	金額	摘要
仮設材等の運搬 (鋼矢板、H形鋼、覆工板、敷鉄板等)		10km, 12m以内, 各種(実数入力), 0, 無	t	1			単 158号
仮設材等の積込み取卸し費		積込み、取卸し(片道分)	t	1			単 159号
合計							
単価							円/t

2次単価表

単価使用年月	2019.11
歩掛適用年月	2019.11
労務調整係数	1.000-00000 0.0 0

単 138号	仮設材運搬費 【No.5立坑】H形鋼、覆工板	単位	t	単位数量	1	単価	
名称・規格		条件	単位	数量	単価	金額	摘要
仮設材等の運搬 (鋼矢板、H形鋼、覆工板、敷鉄板等)		10km, 12m以内, 各種(実数入力), 1, 無	t	1			単 160号
仮設材等の積込み取卸し費		積込み、取卸し(往復分)	t	1			単 161号
合計							
単価							円/t

2次単価表

単価使用年月	2019.11
歩掛適用年月	2019.11
労務調整係数	1.000-00000 0.0 0

単 139号	土質等試験費(一式入力)		単位	式	単位数量	1	単価	
名称・規格		条件	単位	数量	単価	金額	摘要	
	土質等試験費		式	1				
	合計							

3次単価表

単価使用年月	2019.11
歩掛適用年月	2019.11
労務調整係数	1.000-00000 0.0 0

単 140号	給水車運転 10t級、L=10km		単位	時間	単位数量	6	単価	
名称・規格		条件	単位	数量	単価	金額	摘要	
	運転手(一般)		人	1				
	軽油 1.2号		L	66				
	給水車損料 290ps、10t車級		時間	6				
	諸雑費(まるめ)		式	1				
	合計							
	単価							円/時間

3次単価表

単価使用年月	2019.11
歩掛適用年月	2019.11
労務調整係数	1.000-00000 0.0 0

単 141号	ボイラー車運転 (硬化時) 8t車、80万kcal		単位	時間	単位数量	1	単価	
名称・規格		条件	単位	数量	単価	金額	摘要	
	軽油 1.2号		L	4				
	灯油 白灯油 業務用		L	112				
	ボイラー車損料 8t車、80万kcal		時間	1				
	諸雑費(まるめ)		式	1				
	合計							
	単価							円/時間

3次単価表

単価使用年月	2019.11
歩掛適用年月	2019.11
労務調整係数	1.000-00000 0.0 0

単 142号	ボイラー車運転 (養生時) 8t車、80万kcal		単位	時間	単位数量	1	単価	
名称・規格		条件	単位	数量	単価	金額	摘要	
	軽油 1.2号		L	4				
	ボイラー車損料 8t車、80万kcal		時間	1				
	諸雑費(まるめ)		式	1				
	合計							
	単価							円/時間

3次単価表

単価使用年月	2019.11
歩掛適用年月	2019.11
労務調整係数	1.000-00000 0.0 0

単 143号	給水車運転 10t車級、L=10km		単位	時間	単位数量	6	単価	
名称・規格		条件	単位	数量	単価	金額	摘要	
	軽油 1.2号		L	66				
	運転手(一般)		人	1				
	給水車損料 290ps、10t車級		時間	6				
	諸雑費(まるめ)		式	1				
	合計							
	単価							円/時間

3次単価表

単価使用年月	2019.11
歩掛適用年月	2019.11
労務調整係数	1.000-00000 0.0 0

単 144号	油圧式杭圧入引抜機運転	圧入(Nmax<=25), III型	単位	日	単位数量	1	単価	
名称・規格		条件	単位	数量	単価	金額	摘要	
	軽油 1.2号		L	132				
	油圧式杭圧入引抜機[エンジン式ユニット] 排ガス型(第1次) 圧入981~1471kN	機械条件: 供用 持込	供用日					
	諸雑費(まるめ)		式	1				
	合計							
	単価							円/日

3次単価表

単価使用年月	2019.11
歩掛適用年月	2019.11
労務調整係数	1.000-00000 0.0 0

単 145号	ラフテレンクレーン運転	25t吊 排ガス対策型(第2次基準値)	単位	日	単価数量	1	単価	
名称・規格		条件	単位	数量	単価	金額	摘要	
	運転手(特殊)		人					
	軽油 1.2号		L	107				
	ラフテレンクレーン[油圧伸縮ジブ型] 排出ガス対策型(第2次基準値) 25t吊	機械条件:供用 持込	供用日					
	諸雑費(まるめ)		式	1				
	合計							
	単価							円/日

3次単価表

単価使用年月	2019.11
歩掛適用年月	2019.11
労務調整係数	1.000-00000 0.0 0

単 146号	切梁・腹起し撤去	無, 標準(1.0)	単位	t	単位数量	10	単価	
名称・規格		条件	単位	数量	単価	金額	摘要	
	土木一般世話役		人					
	とび工		人					
	溶接工		人					
	普通作業員		人					
	ラフテレンクレーン[油圧伸縮ジブ型] 25t吊		日	1				
	諸雑費(率+まるめ)		式	1				
	合計							
	単価							円/t

3次単価表

単価使用年月	2019.11
歩掛適用年月	2019.11
労務調整係数	1.000-00000 0.0 0

単 147号	ハックホウ(クローラ型)運転		単位	日	単位数量	1	単価	
名称・規格		条件	単位	数量	単価	金額	摘要	
	運転手(特殊)		人					
	軽油 1.2号		L	112				
	ハックホウ(クローラ)[標準・クレーン機能付き] 山積0.8m3(平積0.6m3)2.9t吊		日	1.06				
	諸雑費(まるめ)		式	1				
	合計							
	単価							円/日

3次単価表

単価使用年月	2019.11
歩掛適用年月	2019.11
労務調整係数	1.000-00000 0.0 0

単 148号	損耗材料費(二重管工法)	0m, 2.19m, 0m, 3.56m, N \leq 10 \cdot 2000 10< N \leq 20 \cdot 1800, 注入無, 1.5m	単位	式	単位数量	1	単価	
名称・規格		条件	単位	数量	単価	金額	摘要	
	高压噴射攪拌 削孔損耗費 二重管工法土質:砂質土N \leq 30		m	2.19				
	高压噴射攪拌 削孔損耗費 二重管工法 土質:粘性土		m	3.56				
	高压噴射攪拌 注入損耗費 二重管工法		m ³	3.625				
	合計							

3次単価表

単価使用年月	2019.11
歩掛適用年月	2019.11
労務調整係数	1.000-00000 0.0 0

単 149号	空気圧縮機運転	二重管工法	単位	日	単位数量	1	単価	
名称・規格		条件	単位	数量	単価	金額	摘要	
	軽油 1.2号		L	47				
	空気圧縮機[可搬式・エンジン駆動] スクエア型 吐出量5.0m3/min		日	1.4				
	諸雑費(まるめ)		式	1				
	合計							
	単価							円/日

3次単価表

単価使用年月	2019.11
歩掛適用年月	2019.11
労務調整係数	1.000-00000 0.0 0

単 150号	汚泥吸排車運転		単位	日	単位数量	1	単価	
名称・規格		条件	単位	数量	単価	金額	摘要	
	運転手(一般)		人					
	軽油 1.2号		L	96				
	汚泥吸排車[トラック架装型] 8t	機械条件:供用 持込	供用日					
	諸雑費(まるめ)		式	1				
	合計							
	単価							円/日

3次単価表

単価使用年月	2019.11
歩掛適用年月	2019.11
労務調整係数	1.000-00000 0.0 0

単 151号	損耗材料費(二重管工法)	0m, 2.19m, 0m, 3.56m, N≤10・2000 10< N≤20・1800, N<1・2000 N=1・1800, 2.19m, 2.56m	単位	式	単位数量	1	単価	
名称・規格		条件	単位	数量	単価	金額	摘要	
	高压噴射攪拌 削孔損耗費 二重管工法土質:砂質土N<=30		m	2.19				
	高压噴射攪拌 削孔損耗費 二重管工法 土質:粘性土		m	3.56				
	高压噴射攪拌 注入損耗費 二重管工法		m3	10.014				
	合計							

3次単価表

単価使用年月	2019.11
歩掛適用年月	2019.11
労務調整係数	1.000-00000 0.0 0

単 152号	不整地運搬車運転	5,000m3未満	単位	日	単位数量	1	単価	
名称・規格		条件	単位	数量	単価	金額	摘要	
	運転手(特殊)		人					
	軽油 1.2号		L	112				
	不整地運搬車[ローラ型・ダンプ・全旋回式] 全旋回式 6~7t積級		日	1.54				
	諸雑費(まるめ)		式	1				
	合計							
	単価							円/日

3次単価表

単価使用年月	2019.11
歩掛適用年月	2019.11
労務調整係数	1.000-00000 0.0 0

単 153号	埋戻し 土質区分：土砂、土質：RC-40		単位	m3	単位数量	23	単価	
名称・規格		条件	単位	数量	単価	金額	摘要	
	埋戻し	上記以外(小規模),土砂,全ての費用	m3	23				
	再生クラッシュラン RC-40		m3	12				
	諸雑費(まるめ)		式	1				
	合計							
	単価							円/m3

3次単価表

単価使用年月	2019.11
歩掛適用年月	2019.11
労務調整係数	1.000-00000 0.0 0

単 154号	ホ ^レ リ ^エ チ ^レ ン管撤去工 φ50mm		単位	m	単位数量	10	単価	
名称・規格		条件	単位	数量	単価	金額	摘要	
	配管工		人					
	普通作業員		人					
	諸雑費(まるめ)		式	1				
	合計							
	単価						円/m	

3次単価表

単価使用年月	2019.11
歩掛適用年月	2019.11
労務調整係数	1.000-00000 0.0 0

単 155号	ホ ^レ ポリエチレン管継手撤去工 φ50mm		単位	口	単位数量	1	単価	
名称・規格		条件	単位	数量	単価	金額	摘要	
	配管工		人					
	普通作業員		人					
	諸雑費(まるめ)		式	1				
	合計							
	単価							円/口

3次単価表

単価使用年月	2019.11
歩掛適用年月	2019.11
労務調整係数	1.000-00000 0.0 0

単 156号	仕切弁・パタライ弁撤去 φ50mm		単位	基	単位数量	1	単価	
名称・規格		条件	単位	数量	単価	金額	摘要	
	配管工		人					
	普通作業員		人					
	諸雑費(まるめ)		式	1				
	合計							
	単価						円/基	

3次単価表

単価使用年月	2019.11
歩掛適用年月	2019.11
労務調整係数	1.000-00000 0.0 0

単 157号	ハックホリ運転	撤去, 6m以下	単位	日	単位数量	1	単価	
名称・規格		条件	単位	数量	単価	金額	摘要	
	運転手(特殊)		人					
	軽油 1.2号		L	74				
	ハックホリ(クローラ) [標準・クレーン機能付き] 山積0.8m3(平積0.6m3)2.9t吊		日	1.26				
	諸雑費(まるめ)		式	1				
	合計							
	単価							円/日

3次単価表

単価使用年月	2019.11
歩掛適用年月	2019.11
労務調整係数	1.000-00000 0.0 0

単 158号	仮設材等の運搬 (鋼矢板、H形鋼、覆工板、敷鉄板等)	10km, 12m以内, 各種(実数入力), 0, 無	単位	t	単位数量	1	単価	
名称・規格		条件	単位	数量	単価	金額	摘要	
基本運賃 製品長12m以内 10kmまで			t	1				
諸雑費(まるめ)			式	1				
合計								
単価							円/t	

3次単価表

単価使用年月	2019.11
歩掛適用年月	2019.11
労務調整係数	1.000-00000 0.0 0

単 159号	仮設材等の積込み取卸し費	積込み、取卸し(片道分)	単位	t	単位数量	1	単価	
名称・規格		条件	単位	数量	単価	金額	摘要	
積込み、取卸し費(仮設材等)			t	1				
合計								
単価							円/t	

3次単価表

単価使用年月	2019.11
歩掛適用年月	2019.11
労務調整係数	1.000-00000 0.0 0

単 160号	仮設材等の運搬 (鋼矢板、H形鋼、覆工板、敷鉄板等)	10km, 12m以内, 各種(実数入力), 1, 無	単位	t	単位数量		
名称・規格		条件	単位	数量	単価	金額	摘要
	基本運賃 製品長12m以内 10kmまで		t	1			
	諸雑費(まるめ)		式	1			
	合計						
	単価						円/t

3次単価表

単価使用年月	2019.11
歩掛適用年月	2019.11
労務調整係数	1.000-00000 0.0 0

単 161号	仮設材等の積込み取卸し費	積込み、取卸し(往復分)	単位	t	単位数量		
名称・規格		条件	単位	数量	単価	金額	摘要
	積込み、取卸し費(仮設材等)		t	2			
	合計						
	単価						円/t

機労材集計リスト（機械）

工事名	R1企工 吉野川北岸工業用水道 今切配水本管管更生工事（2）					
単価コード	名称	規格	単位	数量	金額	摘要
L001005006	ブルドーザ〔湿地〕	7t級	日	1.071	7,751	
L001010003	バックホウ〔クロー〕〔標準〕	山積0.45m3(平積0.35m3)	日	0.753	4,640	
L001010004	バックホウ〔クロー〕〔標準・クレーン機能付き〕	山積0.8m3(平積0.6m3)2.9t吊	日	0.104	1,154	
L001030011001	不整地運搬車〔クロー型・ダンプ・全旋回式〕	全旋回式 6～7t積級	日	2.089	35,306	
L001060001	タイヤロー〔普通型〕	運転質量3～4t	日	0.186	741	
L001060003	タイヤロー〔普通型〕	運転質量8～20t	日	0.337	1,709	
L001070011	振動ロー〔舗装用〕〔搭乗・コンパインド式〕	運転質量3～4t	日	0.188	795	
L001071001	振動ロー〔土工用〕フラット・シングルドラム型	運転質量11～12t	日	0.361	4,147	
L001090004	空気圧縮機〔可搬式・エンジン駆動〕	スクュ型 吐出量5.0m3/min	日	7.879	15,600	
L001120001	トラッククレーン〔油圧伸縮シブ型〕	4.9t吊	日	5.815	168,710	
L001130006	ラフテレンクレーン〔油圧伸縮シブ型〕	25t吊	日	3.862	165,336	
L001150001	トラック〔クレーン装置付〕	ベーストラック4t級 吊能力2.9t	日	4.499	38,744	
L001210001	アスファルトフィニッシャ	〔ホイール型〕舗装幅1.4～3.0m	日	0.221	3,528	
M000101012	ブルドーザ〔普通・排出ガス対策型(1次基準)〕	15t級	供用日	0.583	11,482	
M000201034	小型バックホウ〔クロー〕〔標準〕	排出ガス対策型(第2次基準) 山積0.13m3	供用日	0.976	6,126	
M000202015	バックホウ〔クロー〕〔標準〕	排ガス型(第2次) 山積0.28m3	供用日	2.025	16,142	
M000202016	バックホウ〔クロー〕〔標準〕	排ガス型(第2次) 山積0.45m3	供用日	1	10,800	

機労材集計リスト（機械）

工事名	R1企工 吉野川北岸工業用水道 今切配水本管管更生工事（2）					
単価コード	名称	規格	単位	数量	金額	摘要
M000202062	バックホウ(クローラ) [標準・クレーン機能付き]	排ガス型(第1次) 山積0.45m3 2.9t吊	供用日	1.635	17,820	
M000202090	バックホウ(クローラ型) [標準型・超低騒音型]	排出ガス対策型(第3次基準値) 山積0.8m3	供用日	8.353	177,840	
M000202096	バックホウ(クローラ) [後方超小旋回型]	排ガス型(第2次) 山積0.28m3	供用日	17.299	155,142	
M000301002	ダンプトラック[オンロード・ディーゼル]	4t積級	供用日	0.5	3,480	
M000301005	ダンプトラック[オンロード・ディーゼル]	10t積級	供用日	46.562	950,883	
M000403014	ラフテレンクレーン[油圧伸縮シブ型]	排出ガス対策型(第1次基準値) 16t吊	供用日	1.329	33,914	
M000403022	ラフテレンクレーン[油圧伸縮シブ型]	排出ガス対策型(第2次基準値) 25t吊	供用日	1.47	44,991	
M000522027	油圧式杭圧入引抜機[エンジン式ユニット]	排ガス型(第1次) 圧入981～1471kN	供用日	1.397	127,060	
M000562002	高圧噴射攪拌式地盤改良機[二重管専用型]		日	5.628	117,062	
M000562005	超高压ポンプ	19.6MPa 20～100L/min	日	5.628	179,533	
M000593003	汚泥吸排車[トラック架装型]	8t	供用日	2.77	111,930	
M000701015	モータレタ[土工用・排ガス対策型(第2次)]	プレート幅3.1m	供用日	0.326	6,003	
M000801009	ロードローラ[マカダム・排ガス対策型(第2次)]	運転質量10t 締固め幅2.1m	供用日	0.341	4,647	
M000804001	振動ローラ(舗装用)[ハンドガット式]	運転質量0.5～0.6t	供用日	1	1,490	
M000804028	振動ローラ(舗装用)[搭乗・コンバインド式]	排出ガス対策型(第2次) 運転質量3～4t	供用日	0.5	3,525	
M000806001	ランマ	質量60～80kg	供用日	3.756	1,933	
M001161010	コンクリートカッタ[バキューム式・湿式]	切削深20cm級	供用日	0.191	1,045	

見積単価一覧表

工事名	R1企工 吉野川北岸工業用水道 今切配水本管管更生工事(2)			
名称	規格	単位	単価	備考
処分費	コンクリート殻(無筋)	m3	1,400	運搬距離L=9.3km
処分費	アスファルト殻	m3	2,300	運搬距離L=5.2km
処分費	建設汚泥(舗装版切断)	m3	12,100	
処分費	建設汚泥	m3	15,400	運搬距離L=5.2km
処分費	陸上建設残土	m3	4,500	運搬距離L=7.5km以下
処分費	鋼矢板	t	-15,500	
ライナーバッグ*	高内圧型ビニルエステル樹脂 φ700mm t=8.0mm	m	157,400	
ストップ部材	φ700mm	箇所	30,000	
支持ロープ°		m	650	
潤滑材		kg	5,400	

見積単価一覧表

工事名	R1企工 吉野川北岸工業用水道 今切配水本管管更生工事(2)			
名称	規格	単位	単価	備考
排水ホース	φ 50mm耐圧ホース	m	2,000	
バッグメント	φ 700mm	組	130,000	
工事用水貯水鋼製水槽	77m3セット×3セット	箇所	1,983,000	
温水循環ホース		m	620	
管端シールリング	φ 700mm	箇所	678,000	
ガラスマット		m	300	
ガラスクロス		m	160	
INS特殊作業員		人	31,700	(労務)
管路調査助手		人	37,600	(労務)
管路調査技師		人	29,500	(労務)

見積単価一覧表

工事名	R1企工 吉野川北岸工業用水道 今切配水本管管更生工事(2)			
名称	規格	単位	単価	備考
鋳鉄管切断機・溝切り加工機	φ 500mm～ φ 1350mm	日	3,992	(損料)
給水車損料	290ps、10t車級	時間	5,570	(損料)
給水車損料	165ps、4t車級	時間	2,330	(損料)
ホイラー車損料	8t車、80万kcal	時間	13,260	(損料)
高压洗浄車損料	195ps、4t車級	時間	6,600	(損料)
揚泥車損料	195ps、4t車級	時間	3,040	(損料)
TVカメラ搭載車損料	(本管用)85ps、2t車級	時間	14,860	(損料)

技術管理費積上げ項目一覧表

工事名	R1企工 吉野川北岸工業用水道 今切配水本管管更生工事(2)				
積上げ項目	土質等試験費				
番号	項目	規格仕様	単位	数量	備考
1	アルキル水銀化合物	溶出	検体	1	
2	水銀又はその化合物	溶出	検体	1	
3	カドミウム又はその化合物	溶出	検体	1	
4	鉛又はその化合物	溶出	検体	1	
5	有機りん化合物	溶出	検体	1	
6	六価クロム化合物	溶出	検体	1	
7	ヒ素又はその化合物	溶出	検体	1	
8	シアン化合物	溶出	検体	1	
9	P C B	溶出	検体	1	
10	トリクロロエチレン	溶出	検体	1	
11	テトラクロロエチレン	溶出	検体	1	
12	シクロロメタン	溶出	検体	1	
13	四塩化炭素	溶出	検体	1	
14	1,2シクロロエタン	溶出	検体	1	
15	1,1シクロロエチレン	溶出	検体	1	
16	シス1,2シクロロエチレン	溶出	検体	1	
17	1,1,1トリクロロエタン	溶出	検体	1	
18	1,1,2トリクロロエタン	溶出	検体	1	
19	1,3シクロロプロペン	溶出	検体	1	
20	チウラム	溶出	検体	1	
21	シマシモン	溶出	検体	1	
22	チオヘンカルボン	溶出	検体	1	
23	ベンゼン	溶出	検体	1	
24	セレン又はその化合物	溶出	検体	1	
25	1,4シオキサソ	溶出	検体	1	
26	銅又はその化合物	溶出	検体	1	
27	亜鉛又はその化合物	溶出	検体	1	
28	ふっ化物	溶出	検体	1	
29	ヘリリウム又はその化合物	溶出	検体	1	
30	クロム又はその化合物	溶出	検体	1	

R1企工 吉野川北岸工業用水道 今切配水本管管更生工事(2)

数量計算書

徳島県 企業局

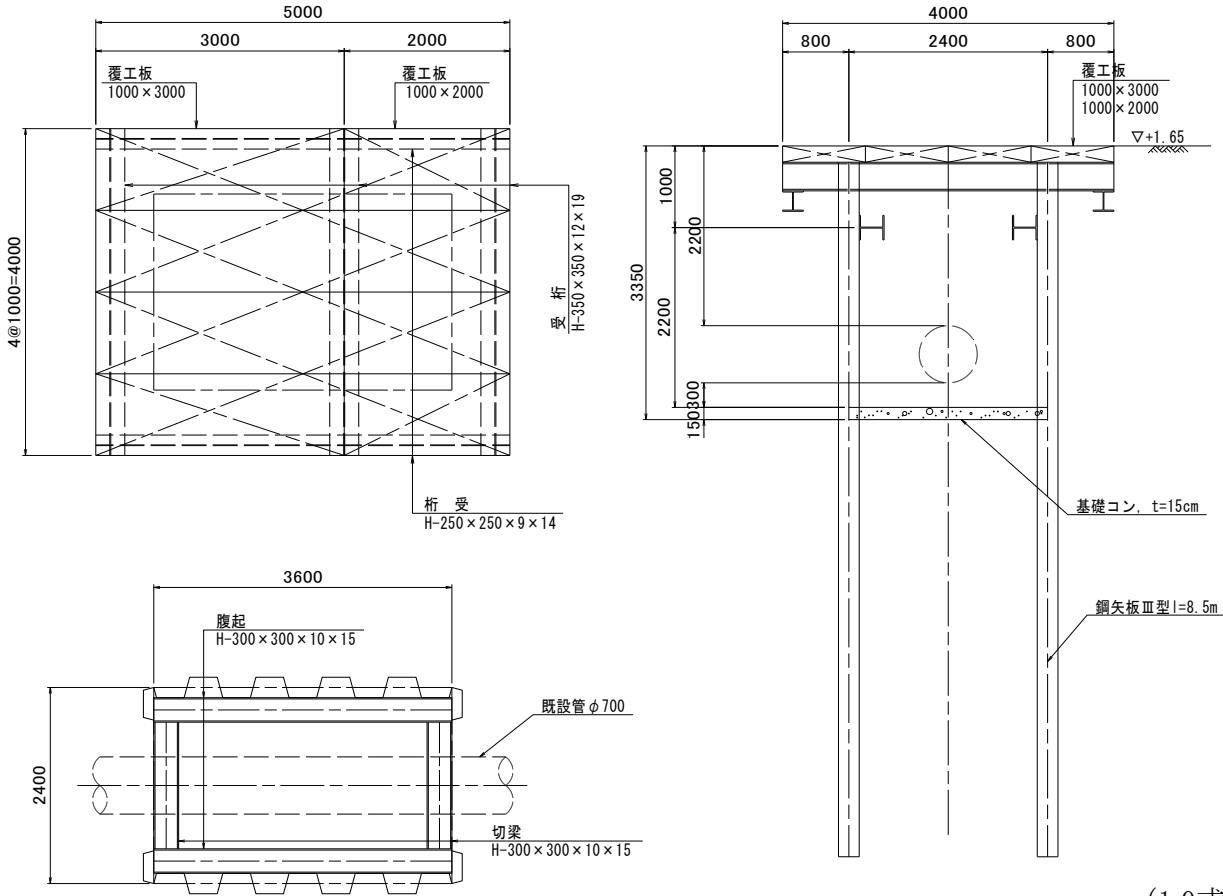
数量集計表

項目	名称	規格	計 算 式				単位	数 量	備 考
			No.3立坑 →No.5立坑						
管更生工									
	ライナーバッグ		578.0				m	578.0	
	反転タワー設置撤去		1.0				箇所	1.0	
	ストッパー設置撤去		1.0				箇所	1.0	
	反 転 挿 入 工		578.0				m	578.0	
	硬 化 工		578.0				m	578.0	
	養 生 工		578.0				m	578.0	
	養生撤去工		1.0				箇所	1.0	
	管口仕上げ工		2.0				箇所	2.0	
	本管仕上げ工		578.0				m	578.0	
	既設管切断工	φ700					箇所	—	
	管内清掃工		578.0				m	578.0	付帯工
	管内調査工(往復)		1156.0				m	1156.0	付帯工
	分岐管処理工	φ100	2.00				箇所	2.0	付帯工
	初期滞水排水工		1.00				回	1.0	付帯工

算式根拠となる構造図

対象図面番号

名称： No.3発進立坑工(土工)



(1.0式当り)

名称	算式	単位	数量
舗装版切断工 (As t=15cm以下)		m	
舗装版直接掘削積込 (As t=10cm以下)		m ²	
立坑掘削 1次 (土砂)		m ³	
立坑掘削 2次 (土砂)		m ³	
砂巻 (砕砂)	$3.6 \times 2.4 \times 1.15$ $- \pi / 4 \times 0.733^2 \times 3.60$	m ³	8.42
クラッシャーラン埋戻 (RC-30)	$3.6 \times 2.4 \times (3.35 - 0.15 - 1.05 - 0.80)$ $5.0 \times 4.0 \times (0.80 - 0.50)$	m ³	17.66
		m ³	
残土処理 (土砂)		m ³	
産廃処理 (As殻)		m ³	
建設汚泥処理 (舗装切断時発生)		m ³	

数量計算書

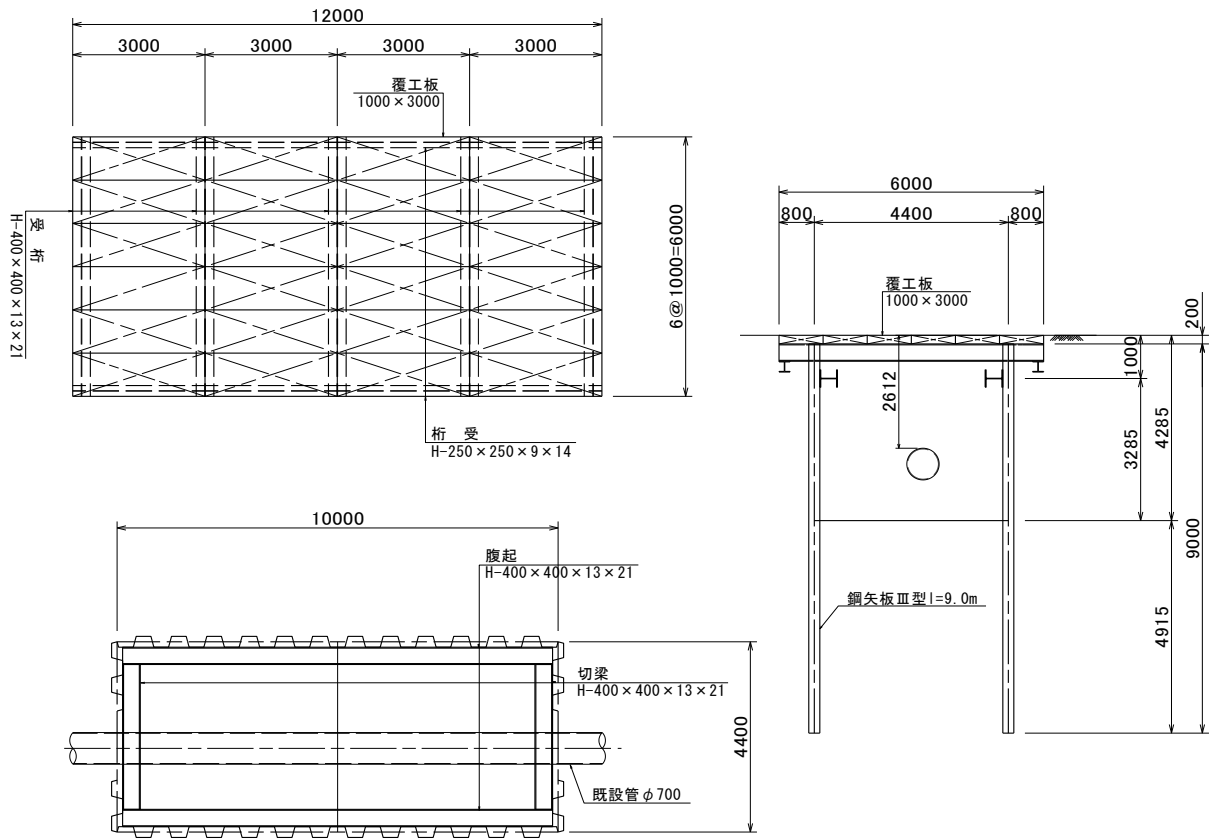
NO.2

(1.0式当り)			
名 称	算 式	単 位	数 量
覆工板撤去工	【撤去】 5.00×4.00	m ²	20.0
受桁及び桁受	【撤去】 20.0×0.134	t	2.68
鋼矢板切断 (U形・Ⅲ型)	3.60×2+0.40×4	m	8.80
スタラップ	矢板撤去長 L=2.00m (60kg/m) 2.0×60	kg/枚	120.00
	矢板枚数 N=22枚 22×120/1000	t	2.64
鋼矢板存置重量	11.22 - 2.64	t	8.58
腹起し材	H-300 (100kg/m) L=3.6-0.125×2=3.35m 3.35×100	kg/本	300.0
	H-300 (100kg/m) L=2.4-(0.125+0.3)×2=1.55m 1.55×100	kg/本	100.0
腹起し材計	【撤去】 (300+100)×2/1000	t	0.80
(主部材計)		t	0.80
(副部材A)	0.8 × 0.22	t	0.18
(副部材B)	0.8 × 0.04	t	0.03
	【撤去】 切梁・腹起し撤去	t	1.01
舗装本復旧工 (車道・路肩部)			
表層工(t=5cm)	5.00×4.00	m ²	20.00
表層工(t=5cm)	5.00×4.00	m ²	20.00
上層路盤(t=15cm)	5.00×4.00	m ²	20.00
下層路盤(t=25cm)	5.00×4.00	m ²	20.00
舗装下部土留	【撤去】 t22×914×1829	m ²	17.00

算式根拠となる構造図

対象図面番号

名称： No.5発進立坑工(土工)



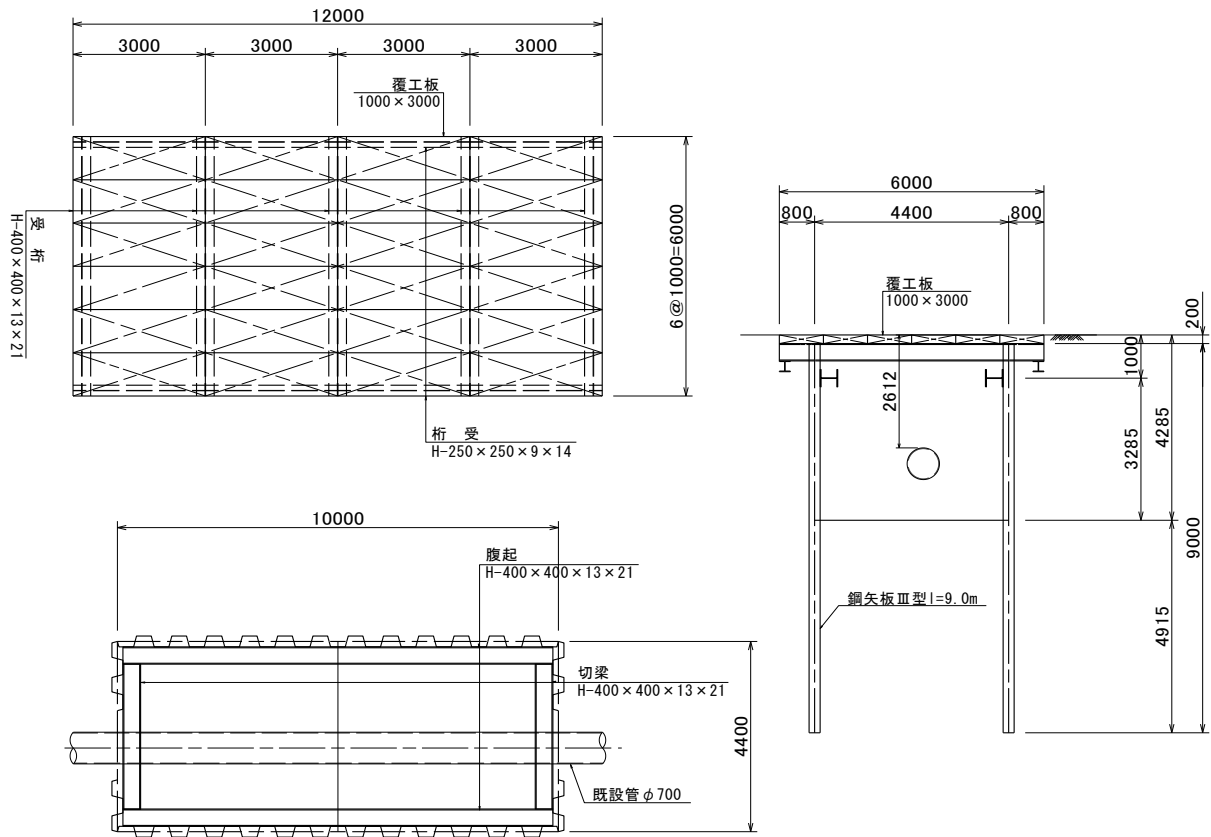
(1.0式当り)

名称	算式	単位	数量
舗装版切断工 (As t=15cm以下)	$(5.0+4.0) \times 2$	m	18.00
舗装版直接掘削積込 (As t=10cm以下)	5.00×4.00	m ²	20.00
立坑掘削 1次 (土砂)	$5.0 \times 4.0 \times (0.85-0.10)$ $+ 3.20 \times 2.80 \times (2.0-0.85)$	m ³	25.30
立坑掘削 2次 (土砂)	$3.20 \times 2.80 \times (3.25-2.0)$	m ³	11.20
砂巻 (砕砂)	$3.20 \times 2.80 \times 1.15$ $- \pi/4 \times 0.733^2 \times 3.80$	m ³	8.70
クラッシャーラン埋戻 (RC-30)	$5.0 \times 4.0 \times 0.85 + 3.20 \times 2.80 \times (4.10-0.85)$ $- 20.00 \times 0.50 - 10.30$	m ³	25.82
控除 (砂巻)	$3.20 \times 2.80 \times 1.15 = 10.30$	m ³	
残土処理 (土砂)	$25.3 + 11.2$	m ³	36.5
産廃処理 (As殻)	20×0.10	m ³	2.00
建設汚泥処理 (舗装切断時発生)	$2.30 \times 10^{-2} \times 0.10 \times 18.00$	m ³	0.04
仮復旧舗装(車道) (再生密粒度AS t=5cm)		m ²	9.00
路盤工 (RM-30 t=15cm)		m ²	9.00

算式根拠となる構造図

対象図面番号

名称： No.2発進立坑工(仮設工)



(1.0式当り)

名称	算式	単位	数量
鋼矢板 (U形・Ⅲ型)	鋼矢板油圧圧入・引抜き工 矢板長 L=8.5m		
	$(3.2+2.8-2) \times 2 \div 0.40$	枚	20
	矢板長 L=8.5m (60kg/m)		
	8.5×60	kg/枚	510
	矢板枚数 N=20枚		
	$20 \times 510 / 1000$	t	10.20
腹起し材	H-300 (100kg/m) L=3.2-0.125×2=2.95m		
	2.95×100	kg/本	295.0
	H-300 (100kg/m) L=2.8-(0.125+0.3)×2=1.95m		
	1.95×100	kg/本	195.0
腹起し材計	$(295+195) \times 2 / 1000$	t	0.98
(主部材計)		t	0.98
(副部材A)	0.98×0.22	t	0.22
(副部材B)	0.98×0.04	t	0.04
	切梁・腹起し設置撤去	t	1.24

高圧噴射攪拌工法（二重管工法） 注入量の算定

(/)

施 工 箇 所	改良面積	施工本数	杭径	注 入 長			注入時間		吐出量 (m3/min)	ロス率	1本当たり 注入量	総注入量 (m3)
	(m2)	(本)	(m)	(m)			(m3/m)	(m3)			(m3/本)	
No.5発進立坑 立坑底版部	8.00	6	2.0	粘性土	0~10		29		0.06	0.06	3.63	21.78
					2~3		22					
					4		16					
				砂質土	0~20	1.500	38	57.000				
					20~35		28					
					35~50		19					
						1.500	57.000			3.63	21.78	
No.2発進立坑 土留欠損部		4	2.0	粘性土	0~10		29		0.06	0.06	7.90	31.60
					2~3		22					
					4	2.560	16	40.960				
				砂質土	0~20	2.190	38	83.220				
					20~35		28					
					35~50		19					
						4.750	124.180			7.9	31.60	
				粘性土	0~10		29					
					2~3		22					
					4		16					
				砂質土	0~20		38					
					20~35		28					
					35~50		19					
				粘性土	0~10		29					
					2~3		22					
					4		16					
				砂質土	0~20		38					
					20~35		28					
					35~50		19					

高圧噴射攪拌工(二重管工法)の注入量及び注入施工時間の算定

(1) 1本当り施工時間の計算

二重管ストレナーナ工法における1本当り施工時間は、次式による。

$$T_N = T_1 + T_2 + T_3 + T_4$$

Ts: 二重管工法1本当り施工時間(min/本)

T1: 機械準備時間 (min)

T2: 削孔時間 (min)

T3: 注入時間 (min)

T4: 土被り引抜時間(min)

1) 機械準備時間(T1)

機械準備時間は、機械移動、機械据付及び注入後の器具洗浄時間であり、25分とする。

$$T_1 = 25 \text{ min}$$

2) 削孔時間(T2)

$$T_2 = \sum(\gamma_1 \times L_0)$$

γ_1 : 各土質ごとの削孔の単位作業時間(min/m)

L_0 : 各土質ごとの削孔長(m)

削孔の単位作業時間 (γ_1)				(min/m)
土質	砂礫土	砂質土		粘性土
		$N \leq 30$	$N > 30$	
γ_1	45.0	9.0	13.0	7.0

3) 注入時間(T3)

$$T_3 = \sum\{(\gamma_2 + \gamma_3) \times L_1\}$$

γ_2 : 各土質毎の注入の単位作業時間 (min/m)

γ_3 : ロッド切断の単位作業時間 (min/m)

L_1 : 各土質ごとの注入長(m)

注入の単位作業時間 (γ_2)							(min/m)
杭径(mm)		2,000	1,800	1,600	1,400	1,200	1,000
γ_2	砂質土	$N \leq 10$	$10 < N \leq 20$	$20 < N \leq 30$	$30 < N \leq 35$	$35 < N \leq 40$	$40 < N \leq 50$
		38		28		19	
	粘性土	$N < 1$	$N = 1$	$N = 2$	$N = 3$	$N = 4$	-
		29		22		16	-

ロッド切断の単位作業時間 (γ_3)		(min/m)
γ_3	2	

4) 土被り引抜き時間(T4)

$$T4 = \gamma 4 \times L4$$

$\gamma 4$: 土被り引抜の単位作業時間 (min/m)

L2: 土被り長 (m)

土被り引抜の単位作業時間 ($\gamma 4$) (min/m)

$\gamma 4$	2
------------	---

(2) 注入材使用量

二重管工法に必要な注入材料は、次式による。

$$QN = \Sigma \{ (L1 \times \gamma 2) \times q \times (1 + \beta) \}$$

QN: 二重管工法の1本当り注入量(m³)

L1: 各土質ごとの注入長(m)

$\gamma 2$: 各土質毎の注入の単位作業時間 (min/m)

q: 二重管工法の注入材の吐出量 (m³/min)

β : ロス率

二重管工法の注入材の吐出量 (q) (m³/min)

q	0.06
---	------

ロス率 (β)

β	+0.06
---------	-------

(3) 1日当たり施工本数

二重管工法における1日当り施工本数は、次式による。

$$N = 60 \times H \div TN$$

N: 1セット1日当り施工本数(本/日)

H: 二重管工法設備の1日当り実作業時間で6.7時間とする。

Ts: 1本当り施工時間(min/本)

第 1 表

土工平均断面計算書

測 点	単距離	掘削			埋戻(発生土)			残土処理			表土復旧			備考
		断 面	平均断面	立 積	断 面	平均断面	立 積	断 面	平均断面	立 積	断 面	平均断面	立 積	
NO.0 +41.9'		48.0						48.0			13.3			
NO.0 +63.6	21.70	56.2	52.10	1130.6				56.2	52.10	1130.6	13.0	13.15	285.4	
NO.0 +66.1	2.50	0.0	28.10	70.3				0.0	28.10	70.3				
計	24.20 m	1200.9 m ³			m ³			1200.9 m ³			285.4 m ³			

重圧管敷設数量集計表

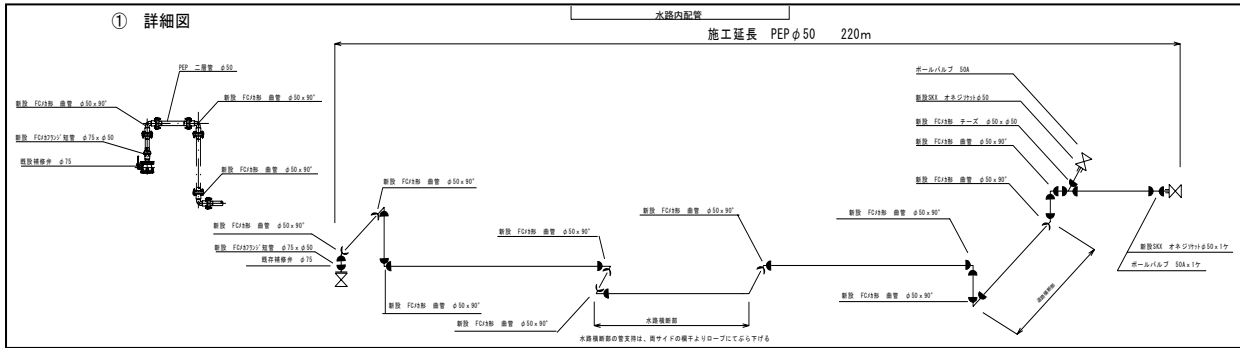
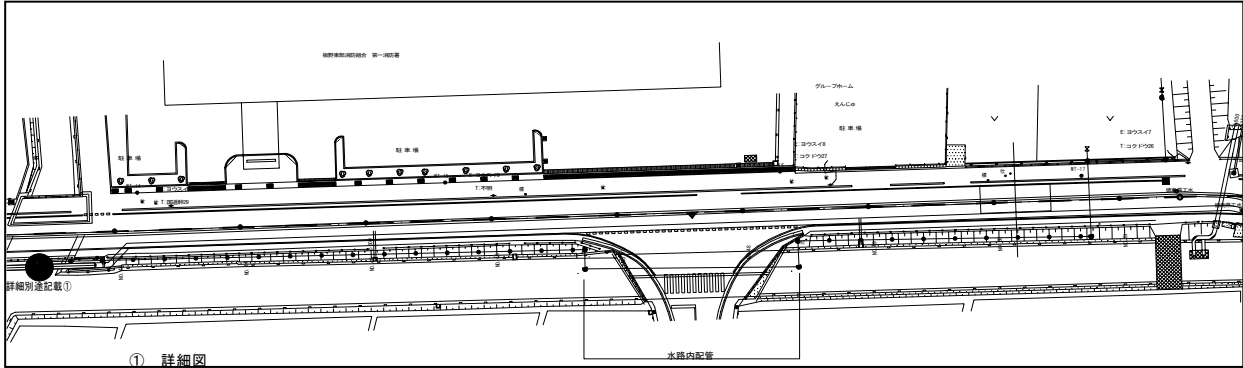
上段:(変更数量)
下段:当初数量

項目	名称	規格	計 算 式					単位	数 量	備 考
			重圧管①	重圧管②	重圧管③					
土工										
	舗装版切断	(As t=15cm以下)			25.60			m	25.60	
	舗装版直接掘削	(As 10cm以下)			16.64			m ²	16.64	
	埋戻掘削		5.05	6.16	5.46			m ³	16.67	
	埋戻掘削				5.82			m ³	5.82	
	再生クラッシャーラン		2.36	2.72	6.91			m ³	11.99	
	掘削埋戻		2.69	3.44	4.37			m ³	10.50	
	産廃処理	(AS殻)			1.51			m ³	1.51	
仮設工										
	重 圧 管	(1種・φ200・T-25)	8.00	8.00	14.00			本	30.00	
	敷モルタル	(1:3)	0.11	0.11	0.20			m ³	0.42	
	基礎板	(W700×L1000×t100)	2.00	2.00	1.00			枚	5.00	
	基礎板	(W700×L2000×t100)	3.00	3.00	7.00			枚	13.00	
	基礎砕石	(RC-40)	0.84	0.84	1.47			m ³	3.15	

数量計算書

算式根拠となる構造図

名称：給水管撤去工



名 称	規 格	単 位	数 量	備 考
管材費		式	1.0	
水道用ポリエチレン二層管	呼び径50mm×40m	本	6	
FCメカ型フランジ短管	PP用 SR付 φ75×φ50	個	1	
FCメカ型フランジ接合材	φ75	個	1	
FCメカ型バンド	PP用 SR付 φ50×90°	個	10	
FCメカ型チーズ	PP用 SR付 φ50×φ50	個	2	
FCメカ型ソケット	PP用 SR付 φ50×φ50	個	6	
SKX オネジソケット	φ50	個	2	
ボールバルブ	φ50	個	2	
樹脂タケノコ	φ50	個	3	

